



# NOS AMPHIBIENS

Eric Malrevers



**natagora**

*la nature avec vous*



POUR PLUS  
D'INFORMATIONS  
SUR NOS ESPÈCES  
D'AMPHIBIENS,  
RENDEZ-VOUS SUR  
[WWW.NATAGORA.BE/](http://WWW.NATAGORA.BE/)  
RAINNE

## POURQUOI EST-IL IMPORTANT DE PROTÉGER LES AMPHIBIENS ?



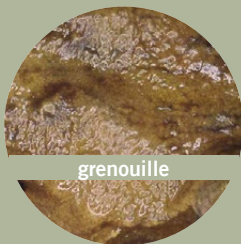
- La régression ou la disparition d'amphibiens brise l'équilibre de nos écosystèmes pour lesquels ils jouent un rôle important.
- Les amphibiens se nourrissent de petits invertébrés, dont certains, comme les larves de moustiques ou les limaces, ne sont guères appréciées par l'homme. Il est donc dans notre intérêt de les protéger.
- Les amphibiens font partie de notre patrimoine naturel. La richesse de notre faune sauvage est une source d'émerveillement pour tous.

## POURQUOI LES AMPHIBIENS SONT-ILS MENACÉS ?



- La première cause de diminution des populations d'amphibiens est la destruction de leurs habitats naturels. L'urbanisation, le comblement des mares, l'anthropisation et l'uniformisation des paysages ont d'importantes conséquences sur les batraciens.
- La pollution de l'air, de l'eau et des sols est également source de perturbations. Les amphibiens sont, de manière générale, sensibles aux polluants et à la diminution des ressources alimentaires qu'ils entraînent.
- La densification du réseau routier a deux conséquences sur les batraciens : il est la cause de mortalité lors des migrations et il contribue à l'isolement des populations.
- Certaines espèces invasives (étrangères) aux facultés d'adaptation impressionnantes entrent en concurrence avec nos espèces indigènes et peuvent même les supplanter.

SAVIEZ-VOUS ?  
QUE ?



grenouille



crapaud

## LA GRENOUILLE N'EST PAS LA FEMELLE DU CRAPAUD !

*On différencie grenouilles et crapauds par leur aspect : les grenouilles ont la peau lisse et brillante tandis que les crapauds ont la peau rugueuse, couverte de petites pustules.*

*Ils font partie des amphibiens, comme la salamandre et les tritons. Cette brochure vous présentera les espèces indigènes observables à Bruxelles et en Wallonie.*

### Conseils aux automobilistes

**RALENTISSEZ !** En période de migration (fin de l'hiver), les amphibiens en recherche de site de reproduction doivent faire face aux dangers du trafic routier. À proximité de « routes à amphibiens », le premier réflexe est de rouler à vitesse très réduite et, au besoin, avec les feux de détresse allumés. En dessous de 30 km/h, on évite que les amphibiens ne soient aspirés et projetés contre les soubassements des véhicules.





Antoine Derouaux

## LA GRENOUILLE ROUSSE

### Situation actuelle

Très abondante, elle n'est pas menacée mais est une victime importante du trafic routier.

### Habitat

La grenouille rousse se rencontre dans une grande variété de milieux (forêts, jardins, champs, tourbières...). Elle se reproduit dans des eaux peu profondes.

### Comportement

La grenouille rousse est terrestre et nocturne. Elle est plus active par temps pluvieux. La reproduction a lieu à la sortie de l'hiver. Les chants sont peu sonores car les mâles chantent sous l'eau.

### IDENTITRUC

- **Dos souvent brun mais parfois verdâtre !**
- **Tache temporale (derrière l'œil) bien marquée**



Arnault Latuochout

## LA GRENOUILLE VERTE

### Situation actuelle

Jadis répandue dans tout le pays, la Grenouille verte est maintenant en déclin, en particulier au nord du Sillon Sambre-et-Meuse.

### Habitat

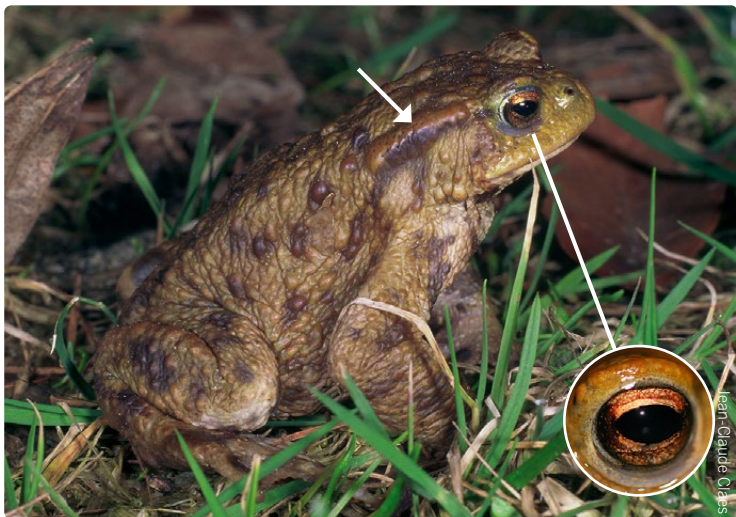
On la retrouve dans tous types de points d'eau, naturels ou artificiels, de préférence en présence de végétation.

### Comportement

La grenouille verte est active jour et nuit et évolue la plupart de son temps dans l'eau. La reproduction a lieu en mai-juin. À cette période se font entendre les chants des mâles, à la mi-journée ou en début de nuit, par temps chaud.

### IDENTITRUC

- **Dos souvent vert... mais il existe des exceptions !**
- **Tache temporale (derrière l'œil) absente ou peu marquée**



## LE CRAPAUD COMMUN

### Situation actuelle

Largement répandu, le crapaud commun subit pourtant chaque année des pertes considérables sur les routes lors de ses migrations.

### Habitat

On le retrouve dans divers milieux terrestres, du moment qu'il peut y trouver des abris.

Pour la reproduction, il recherche des points d'eau permanents et profonds.

### Comportement

Surtout crépusculaire et nocturne, les crapauds communs migrent parfois sur plusieurs kilomètres pour se rejoindre en grand nombre.

### IDENTITRUC

- **Peau pustuleuse**
- **Pupille horizontale**
- **Iris cuivré**
- **Glandes parotoïdes (derrière l'œil) proéminentes**





Eric Mairavens

## LE CRAPAUD CALAMITE

### Situation actuelle

Le crapaud calamite est assez rare en Wallonie et l'état de l'espèce est considéré comme préoccupant. Absent de Bruxelles.

### Habitat

Il se reproduit généralement dans les points d'eau superficiels et temporaires ensoleillés et pauvres en végétation. Il affectionne les milieux ouverts, caractérisés par une végétation basse et clairsemée.

### Comportement

Le crapaud calamite est une espèce nocturne. Il se déplace en marchant mais ne saute jamais.

### IDENTITRUC

- **Ligne dorsale jaune**
- **Pupille horizontale**
- **Iris jaune vert**



## LE CRAPAUD ACCOUCHEUR (OU ALYTE)

### Situation actuelle

Ses populations sont en déclin modéré en Wallonie. Absent de Bruxelles

### Habitat

Il fréquente une grande quantité d'habitats naturels et artificiels (forestiers, agricoles, industriels, jardins).

### Comportement

L'alyte est un animal discret et nocturne. Le mâle a la particularité d'enrouler les œufs autour de ses pattes arrière durant l'accouplement. Il en prendra soin jusqu'à l'éclosion, lors de laquelle les têtards seront relâchés à l'eau.

### IDENTITRUC

- Iris doré
- Pupille verticale
- Animal de petite taille (< 5 cm)
- Œufs chez le mâle



## LA SALAMANDRE TERRESTRE

### Situation actuelle

Relativement abondante dans les régions vallonnées au paysage boisé, plus rare ailleurs.

### Habitat

Elle évolue généralement en milieu forestier. Elle se reproduit dans les ruisseaux et les petites mares.

### Comportement

La salamandre est un animal terrestre (excepté pour la ponte), discret et nocturne. Elle est ovovipare et donne donc naissance directement à des larves.

### IDENTITRUC

**Impossible de la confondre :**

- **De couleur noire avec des taches jaune vif**
- **Chaque individu possède un motif de coloration unique**



## LE TRITON PALMÉ

### Situation actuelle

C'est une espèce relativement commune en Wallonie.

### Habitat

On le rencontre dans tous types d'eaux stagnantes, de préférence de faible étendue. En phase terrestre, il affectionne particulièrement les milieux forestiers.

### Comportement

Les femelles de tritons pondent leurs œufs un par un en les emballant dans la végétation aquatique pour les protéger des prédateurs.

### IDENTITRUC

- Taille jusqu'à 9 cm
- Gorge de couleur chair rosée translucide, presque toujours sans tache
- Ses pattes postérieures sont munies de palmures noires
- Un filament orne l'extrémité de sa queue



## LE TRITON ALPESTRE

### Situation actuelle

Ce triton est le plus abondant en Wallonie et à Bruxelles.

### Habitat

Le triton alpestre s'observe dans la plupart des points d'eau stagnants. Son habitat terrestre varie des forêts de feuillus et de conifères aux bocages, prairies et jardins.

### Comportement

Les parades nuptiales des mâles débutent dès la fin de l'hiver, parfois alors que la mare est toujours gelée en surface.

### IDENTITRUC

- Taille jusqu'à 10 cm
- Ventre orange vif, sans taches
- Dos et flancs bleu chez le mâle, bleu-vert chez la femelle
- En livrée nuptiale, le mâle arbore une crête dorsale dorée et maculée de points noirs



## LE TRITON PONCTUÉ

### Situation actuelle

En déclin modéré, le triton ponctué reste bien répandu en Wallonie et à Bruxelles.

### Habitat

On le retrouve dans la plupart des points d'eau stagnante, principalement les mares et étangs. Il abonde dans les milieux ouverts agricoles.

### Comportement

Animal nocturne en phase terrestre, il est également diurne durant la phase aquatique, comme nos autres tritons.

### IDENTITRUC

- **Taille jusqu'à 10 cm**
- **Dos et flancs brunâtres, parsemés de taches noires**
- **Gorge de couleur blanc jaunâtre, avec de petites taches sombres**
- **En livrée nuptiale, le mâle arbore une crête ondulée et continue sur le dos et la queue**



Jean-Claude Claes

## LE TRITON CRÊTÉ

### Situation actuelle

Cette espèce est en forte régression, et a déjà disparu de Bruxelles. C'est le plus rare de nos tritons.

### Habitat

Il est exigeant et recherche des points d'eau profonds, ensoleillés, riches en plantes aquatiques et sans poissons. Il est caractéristique des campagnes et paysages ouverts.

### Comportement

En période de reproduction, les mâles défendent de petits territoires où ils tentent de séduire les femelles.

### IDENTITRUC

- **Le plus grand de nos tritons (il atteint 18 cm)**
- **Dos sombre**
- **Ventre jaune-orangé maculé de taches noires**
- **En livrée nuptiale, le mâle développe une haute crête dorsale dentelée, interrompue au niveau de l'insertion de la queue**

## LE CYCLE DE REPRODUCTION DE LA GRENOUILLE ROUSSE

- 1 À la fin de l'hiver (fin février-début mars), par temps doux et pluvieux, les grenouilles rousses entament une migration massive vers les mares et étangs qui les ont vus naître, afin de s'y reproduire à leur tour. Si le mâle rencontre une femelle en chemin, il l'enserme à l'arrière des bras et se laisse transporter durant la fin du voyage. C'est durant ce trajet que de nombreux individus périssent sur les routes.
- 2 La grenouille dépose sa ponte en amas flottants pouvant comprendre de 700 à 4 500 œufs. Après 2 à 4 semaines, le petit têtard quitte l'œuf. À ce stade, il n'a encore ni bouche, ni yeux.
- 3 Le têtard grandit rapidement. Pendant sa croissance, il se nourrit principalement d'algues et de débris végétaux. Des prédateurs comme les tritons ou les larves d'insectes déciment les œufs et les larves.
- 4 Les pattes arrière, puis les pattes avant apparaissent. Le têtard développe ses futures capacités respiratoires et peut désormais respirer à l'air libre.
- 5 La queue se résorbe peu à peu. La petite grenouille est maintenant capable de quitter la mare. À l'âge de deux ou trois ans, elle pourra se reproduire à son tour.
- 6 Une très faible quantité d'individus parviendra à l'âge adulte. La vie terrestre des amphibiens les expose à de nombreux prédateurs. Rapaces, échassiers, putois, blaireaux ou sangliers se nourrissent plus ou moins régulièrement d'amphibiens.





# ATTENTION GRENOUILLES SUR LES ROUTES



Dès la fin de l'hiver (fin-février/début mars), les amphibiens entament un périlleux voyage vers les sites qui les ont vus naître. Grenouilles, crapauds et tritons peuvent ainsi parcourir plusieurs kilomètres à travers bois et prairies. Si leur itinéraire croise une route, c'est l'hécatombe !

En de nombreux endroits, des équipes de volontaires mettent sur pied des opérations de sauvetage pour aider les amphibiens à traverser les tronçons de route les plus dangereux. Grâce à eux, ce sont plus 100 000 batraciens qui sont sauvés chaque année en Wallonie et à Bruxelles !

**PARTICIPEZ** vous aussi au sauvetage des batraciens près de chez vous. Découvrez la liste des opérations sur [www.batraciens.be](http://www.batraciens.be)

## CONSEILS AUX SAUVETEURS

- Contactez l'organisateur de l'opération que vous souhaitez rejoindre pour recevoir les informations pratiques (lieu, heure de rendez-vous...).
- Si vous en disposez, emportez lampe de poche, seau, vêtements chauds et imperméables, dossard réfléchissant.
- La plus grande prudence est de mise, chacun participe à titre personnel (aucune assurance ne vous couvre en cas d'accident).
- Restez courtois en toutes circonstances et prenez le temps de donner des explications utiles aux conducteurs qui s'arrêtent.
- Pour organiser votre propre opération de sauvetage, contactez le GT Raïne en écrivant à [event@natagora.be](mailto:event@natagora.be)

[NATAGORA.BE/MEMBRES](https://natagora.be/membres)

**VOUS AIMEZ  
LA NATURE ?**

**CRIEZ-LE  
TRÈS FORT.**



**DEVENEZ MEMBRE**

# GRUPE DE TRAVAIL « RAÎNNE »



Oliver Kints

Nos espèces indigènes d'amphibiens ne se portent pas bien. Pour leur venir en aide par des actions concrètes, Natagora a mis sur pied un groupe de travail (GT), qui s'attache également à la protection de nos lézards et serpents.

Le GT assure le monitoring des populations en Région Wallonne et à Bruxelles. Les résultats des inventaires sont mis à profit par Natagora pour réaliser de nombreuses actions visant la protection des espèces.

Leurs actions de protection sont également orientées vers les espèces les plus rares, comme le lézard des souches, présent uniquement dans quelques sites de Lorraine belge, ou le sonneur à ventre jaune, un discret crapaud que l'on pensait disparu...

Par ailleurs, les volontaires impliqués au sein du GT Raîinne mènent diverses actions de sensibilisation du public à la conservation de l'herpétofaune.

Enfin, le GT apporte un support aux opérations de sauvetage des batraciens sur les routes dès la fin de l'hiver, lorsque grenouilles, crapauds, tritons et salamandres entament leur migration vers les mares où ils se reproduisent.

.....  
Pour en savoir plus, rendez-vous sur [www.natagora.be/rainne](http://www.natagora.be/rainne)  
.....

E. R. : Philippe Funcken – Natagora asbl – Rue Namur 98 – 5000 Namur | NAT170204  
Imprimé sur papier recyclé | NE PAS JETER SUR LA VOIE PUBLIQUE

[www.natagora.be](http://www.natagora.be)



Wallonie



**natagora**  
la nature avec vous