

LIFE Nardus

250 ha de réserves naturelles pour faire revivre les anciens milieux agro-pastoraux de Haute-Ardenne



www.life-nardus.eu

Un projet coordonné par Natagora

Des habitats historiques...

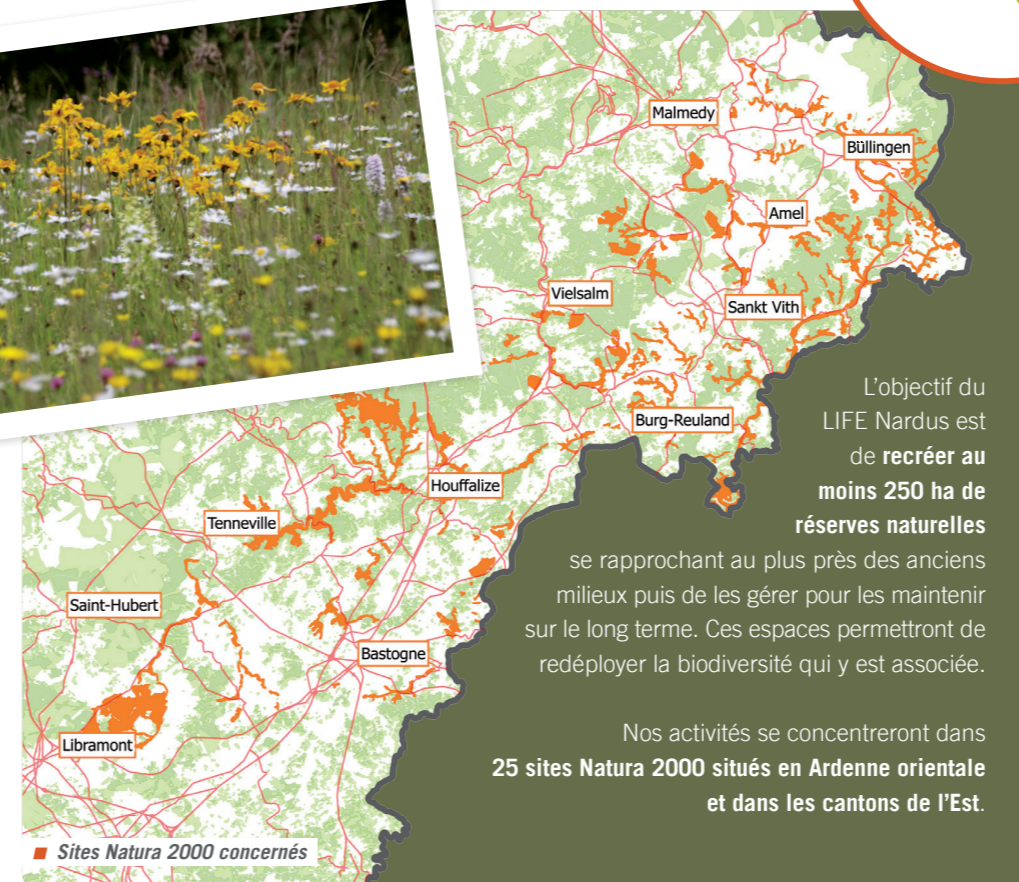
Pendant des siècles, la pauvreté des terres de Haute-Ardenne est compensée par une exploitation extensive des forêts et des landes. Ces dernières sont sarclées régulièrement pour permettre une maigre culture puis le pâturage par les animaux du village.

Au milieu du XIX^e siècle, cette méthode d'exploitation perd sa rentabilité. Les surfaces concernées sont abandonnées ou replantées en résineux. Il en découle une **disparition presque complète des habitats semi-naturels ancestraux, de leur flore et de leur faune particulières.**

Cette photo ancienne montre trois jeunes villageoises gardant leur troupeau dans la lande d'Elsenborn. Au loin, un aperçu de l'étendue de cette lande.



...qu'il faut recréer.



L'objectif du LIFE Nardus est de **recréer au moins 250 ha de réserves naturelles**

se rapprochant au plus près des anciens milieux puis de les gérer pour les maintenir sur le long terme. Ces espaces permettront de redéployer la biodiversité qui y est associée.

Nos activités se concentreront dans **25 sites Natura 2000 situés en Ardenne orientale et dans les cantons de l'Est.**



Qu'est-ce qu'un projet LIFE ?

LIFE est l'instrument financier par lequel l'Union européenne soutient des projets de conservation de la nature. Depuis 1992, LIFE a cofinancé plus de 4 500 projets partout en Europe. Pour la période 2014-2020, la contribution de LIFE est d'environ 3,4 milliard d'euros.



Projetons-nous en 2023...

Au moins 250 ha d'habitats en bon état de conservation ont été intégrés au réseau de réserves naturelles et au réseau Natura 2000. Des couleurs vives égaient les paysages : le bleu-violet de la callune, des bruyères, des myrtilles, de la succise des prés, le jaune pimpant des genêts et des touffes d'arnica... Des paysages vivants où il fait bon voler pour les papillons !

Cet objectif ne sera atteint qu'avec l'aide de tous les partenaires... et pourquoi pas avec vous ?

Pour en savoir plus : www.life-nardus.eu



Éd. : Philippe Funcken – Natagora asbl | Rue Namon 98 | 5000 Namur
NAT171102 | Photos : Hubert Bailus, Stéphanie Bocca,
Philippe Collas, Jean Delacré, Jean de Potter, Xavier Janssens,
Benjamin Legrain, Alexander Raue et Gilles Van Marthé.



La prairie de fauche sub-montagnarde ou montagnarde

L'altitude moyenne de la Haute-Ardenne explique la spécificité des prairies de fauche locales. Elles sont en voie de disparition et **60 ha** de ces prairies seront recréés.

La tourbière boisée

Un milieu hautement symbolique de la Haute-Ardenne, qui a malheureusement souvent été enrésiné. LIFE Nardus en restaurera **25 ha**.

Trois types d'habitats ciblés

La pelouse acidophile ou « nardaie »

Elle est la priorité du LIFE Nardus. Très menacé en Wallonie, cet habitat est caractérisé par une végétation herbacée basse dominée par des graminées dont le nard raide (qui a donné son nom au projet) et par des plantes à fleurs. Au moins **110 hectares** de cet habitat seront recréés.



Deux espèces de papillons favorisées

LIFE Nardus contribuera aussi à recréer ou restaurer près de **55 ha d'habitats favorables à deux espèces particulières de papillon.**



Le cuivré de la bistorte

Ce petit papillon typiquement ardennais a particulièrement souffert de l'enrésinement des fonds de vallée. Il profitera des réserves qui y seront créées.

Le damier de la succise

Seules quelques populations de ce papillon, autrefois répandu, subsistent en Wallonie, toutes très menacées par leur isolement et la disparition de leur habitat. Notre objectif est d'assurer le **maintien de la dernière population de Haute-Ardenne.**



Sept années d'actions en plusieurs phases



1 PRÉPARER

Inventorier les habitats et les espèces ciblées est indispensable pour connaître la situation avant d'agir.



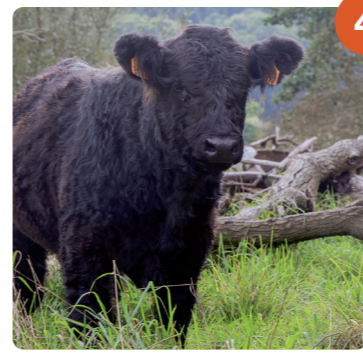
2 PROTÉGER

Assurer la conservation des sites en les achetant et en leur donnant un statut de réserve est la meilleure garantie pour le maintien de la biodiversité à long terme.



3 RESTAURER

Recréer des habitats favorables à partir de milieux très dégradés au moyen d'interventions manuelles ou mécanisées est une étape indispensable.



4 GÉRER

Maintenir dans le temps une biodiversité élevée et des habitats favorables est possible par la fauche ou le pâturage, avec l'aide des agriculteurs locaux.



5 SENSIBILISER

Former les agriculteurs et les gestionnaires et sensibiliser le grand public permet à chacun de mieux connaître pour mieux protéger.



6 SUIVRE ET SURVEILLER

Mettre en place le suivi des espèces et des restaurations durant et après le projet permet de s'assurer de la continuité des actions.