



natagora

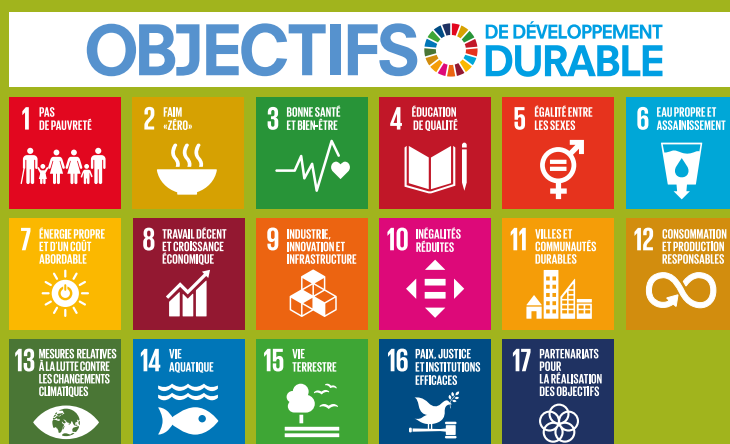


20
20

rapport
annuel



natagora



NATAGORA, AMBASSADRICE DU DÉVELOPPEMENT DURABLE

PARTOUT OÙ LA NATURE A BESOIN DE NOUS

Natagora est partout où la nature doit être défendue, ses mystères décryptés et révélés, sa beauté redéployée et protégée. Près de chez vous, en Wallonie et à Bruxelles, et partout où cela compte.

Par son action sur la nature, Natagora a de nombreux impacts sur la société. Tout au long de ce rapport, découvrez comment Natagora répond aux objectifs de développement durable de l'ONU.

Édito



2020 a été pour tout le monde une année particulière. Dès mars, les mesures sanitaires liées à la crise ont impacté fortement notre mode de fonctionnement, particulièrement les activités de nos groupes de volontaires. Nos priorités ont dès lors été d'inciter à continuer de programmer des activités malgré les risques d'annulation, et surtout d'imaginer des alternatives.

Paradoxalement, malgré la crise et ses conséquences négatives, les résultats obtenus sont excellents : notre association comptait, à la fin de l'année, plus de 26 000 membres, un record. Le dernier appel aux dons de l'année, pour l'étang de Grand Rieu, a battu les records historiques de montants récoltés, comme du nombre de donateurs. D'autres sites emblématiques ont également pu être achetés ou conventionnés. Ils sont désormais protégés durablement.

2020 a aussi été l'année de l'élaboration de notre nouvelle stratégie. La montée en puissance de la protection de la biodiversité urbaine en est la grande

nouveauté. De nombreux projets urbains existaient déjà ; il s'agit désormais pour Natagora d'un axe de développement stratégique.

Bien sûr, nous continuons aussi à protéger les milieux ouverts, où la biodiversité reste plus que jamais menacée.

Natagora appelle à la continuation des efforts et à la mobilisation des pouvoirs publics, des citoyens et des entreprises. Pour qu'ensemble, mondialement et localement, nous puissions encore nous émerveiller longtemps devant la richesse de la biodiversité et nous assurer un environnement sain pour nous... et toutes les autres espèces.

*Philippe Funcken
Directeur général*

Plan stratégique

~



EN 2025, OÙ SERONS-NOUS ?

En 2020, Natagora a, comme tous les cinq ans, élaboré et adopté collégalement un plan stratégique qui projette notre association, nos missions et nos ambitions jusqu'en 2025.

Dans notre ADN se trouve la passion pour la nature. Quand on l'aime, on en prend soin. Toutes nos actions ont pour but final sa protection. C'est là notre contribution au changement transformatif global nécessaire de notre société. Un changement profond du modèle dans lequel nous vivons. Avec une remise en question du rapport de l'homme à son environnement. Avec humilité, conscience et rigueur, mais aussi et toujours avec émerveillement et passion.

Deux thématiques transversales ont donc, dans ce but, été mises en avant dans le plan stratégique 2021-2025 :

Biodiversité des milieux ouverts : les indicateurs démontrent que la situation est particulièrement alarmante dans les milieux ouverts. Les petites cultures, les prairies, les landes, les marais, les bocages cèdent leur place à l'agriculture intensive et à l'urbanisation, entraînant la disparition

de leurs cortèges faunistique et floristique respectifs. De grands projets ont été menés avec succès depuis l'adoption de la stratégie 2016-2020, déjà orientée vers les milieux ouverts. Notamment via les programmes LIFE et par le renforcement à la fois de nos compétences et de notre collaboration avec le monde agricole en adoptant une position aux côtés des agriculteurs, pas contre eux. Nous allons continuer dans cette lignée.

Biodiversité en ville : en complément de la problématique des milieux ouverts, nous concentrerons également nos efforts vers les zones urbaines ou urbanisables. Redonner sa place à la nature en ville est essentiel pour rendre les centres urbains attractifs et limiter ainsi l'étalement urbain. Nous allons donc travailler à une meilleure protection des espaces verts, à l'intégration de la biodiversité dans le bâti et, plus globalement, à promouvoir une approche raisonnable de l'aménagement du territoire dans la lignée de l'objectif « Stop béton ».

Cet important travail de promotion de la nature permettra une

reconnaissance de sa valeur intrinsèque et des services essentiels qu'elle rend aux citoyens, autant en termes de bien-être et de santé que pour ses aspects pédagogiques et d'inclusion sociale.

Pleine d'idéal, Natagora n'en a pas moins les pieds fermement posés sur la terre qu'elle défend.

Natagora bénéficie de l'appui des pouvoirs publics dans bien des domaines et s'en félicite. Elle n'en est pas pour autant dépendante et développe donc une liberté de parole et d'action forte et militante. Une liberté qui ne peut s'exprimer de manière crédible sans une autonomie financière solide.

Natagora s'emploie dès lors à augmenter à la fois ses ressources et son assise sociétale en développant son réseau de membres, de donateurs et de légataires.

De même pour la recherche de financements propres : revenus d'expertise, partenariats publics et privés, initiatives entrepreneuriales, coopératives... toutes les pistes sont exploitées, dans le respect de nos valeurs et de notre éthique.

Étudier



L'objectif du département Études est de mieux connaître pour mieux protéger : connaître la répartition et l'abondance des espèces sauvages en Wallonie et à Bruxelles, appréhender les menaces qui pèsent sur leurs populations et identifier les actions à mener pour favoriser la biodiversité. La collecte d'informations objectives sur le terrain est la base de notre action de militance.

Pour accomplir cette mission, Natagora dépend du soutien essentiel des naturalistes amateurs de tous niveaux. Des centaines de milliers de données sur la faune et la flore sauvages sont rassemblées chaque année. Plusieurs outils sont mis en place pour soutenir au maximum ce précieux réseau de contributeurs : portail de gestion de données (observations.be), formations, publications... Des opérations de monitoring, inscrites dans le long terme, permettent de cibler des questions particulières : monitoring des oiseaux nicheurs et hivernants, surveillance des populations d'amphibiens et reptiles, suivis des effectifs de chauves-souris...

L'expertise acquise permet à Natagora de se positionner sur des problématiques très diverses : identification de sites naturels à protéger, analyse de l'impact des pratiques agricoles et forestières, réduction des risques liés aux infrastructures, gestion des conflits entre l'homme et certaines espèces considérées comme envahissantes... Depuis de nombreuses années, le département Études est reconnu et soutenu par les autorités publiques.



DANS L'ANTRE DES CHAUVES-SOURIS



Thomas Meunier

De nombreuses cavités souterraines de Wallonie (grottes, carrières, forts, tunnels, glaciers...) servent de gîte d'hibernation pour les chauves-souris. En décembre, janvier et février, les volontaires du pôle Plecotus de Natagora recensent plus de trois cents sites afin d'évaluer les tendances, tant en matière d'aire de répartition que d'effectifs. Équipés de lampes et de jumelles, les chiroptérologues inspectent les plafonds, parois et fissures pour dénombrer les individus et identifier les espèces présentes. Un seul inventaire par cavité est réalisé au cours de l'hiver de façon à limiter au maximum les dérangements lors de cette période sensible dans le cycle biologique des chiroptères. Des campagnes de prospection sont régulièrement menées pour découvrir de nouveaux sites et tenter d'améliorer les connaissances sur la répartition des espèces.

Résultats

du département Études

« Notre objectif est de mieux connaître pour mieux protéger. Pour accomplir cette mission, Natagora dépend du soutien essentiel des naturalistes amateurs de tous niveaux. Des centaines de milliers de données sur la flore et la faune sauvage sont rassemblées chaque année. »

Jean-Yves Paquet
Directeur du département Études

OBSERVATIONS.BE CONTINUE SA PROGRESSION

Le nombre de données est en augmentation de plus de 30 % par rapport à 2019 (6 971 712 données en 2020). L'application ObsIdentify apporte désormais une aide précieuse pour identifier les espèces sur base de photos.

LA COLLABORATION S'EST POURSUIVIE AVEC EUROBDPRTAL

Des nouveautés ont vu le jour comme la connexion automatique à Observations.be et Trek-tellen et des mises à jour chaque nuit. L'équipe a également participé à plusieurs réunions internationales pour la poursuite du projet.

MISE À JOUR DES LISTES ROUGES EN WALLONIE

Le travail a démarré en 2020 et se terminera en 2021 : il s'agit de l'obtention d'un marché public en vue de la mise à jour des listes rouges des espèces menacées en Wallonie (oiseaux, reptiles, amphibiens et chauves-souris) dans le but de définir des priorités de conservation.



Laurent Rouschmeyer

COLLABORATION AU LIVING PLANET INDEX DU WWF

En septembre 2020, nous participons avec Natuurpunt au premier Living Planet Index du WWF pour la Belgique en collaboration. Cette publication a suscité un gros retentissement médiatique.

SMART LIGHT HUB EST LANCÉ

L'étude de terrain visant à étudier l'impact de l'utilisation de deux types de lampes LED (2200 K et 4000 K) sur la biodiversité (insectes, oiseaux, mammifères) a débuté en juin 2020. Trois sites ont été réalisés au sein de la Grande Région (deux en Wallonie, un en France) sur cinq initialement prévus.

CONTRIBUTION AU LIFE CARRIÈRES

Nous collaborons sur le projet du sonneur grâce au suivi de l'élevage et grâce au suivi des travaux d'aménagement dans la carrière de la Warche (Malmédy) avec un lâcher de 1 004 têtards dans cette carrière.

Protéger



Développer les espaces propices à la vie sauvage fait partie des grands objectifs de Natagora. Par la création de réserves naturelles, la restauration des milieux et la sensibilisation des gestionnaires du territoire, ce que nous cherchons n'est rien d'autre que la sauvegarde de nombreuses espèces (végétales et animales) qui éprouvent des difficultés à survivre dans notre paysage urbanisé et intensif.

5 000 hectares de réserves naturelles sont aujourd'hui gérés par notre association. Nos réserves sont diversifiées et dispersées aux quatre coins de la Wallonie. Outre la gestion de ce réseau de sites, Natagora développe aussi, seule ou en partenariat avec d'autres acteurs, d'ambitieux programmes LIFE cofinancés par l'Union européenne. Six projets sont en cours et leur mission globale est de restaurer pas moins de 1 200 hectares d'habitats au sein du réseau Natura 2000. Nos partenaires privilégiés dans ce travail sont les agriculteurs qui acceptent de s'impliquer dans la gestion conservatoire de la biodiversité : ils sont de plus en plus nombreux !



OÙ SE DÉCIDENT NOS ACTIONS DE TERRAIN



Pour discuter et décider des actions à entreprendre dans les réserves naturelles, Natagora possède de nombreuses commissions locales de gestion. Au pays de Herve (commission de gestion Gueule et Gulp), les réunions commencent toujours par le traditionnel « tour des réserves ». Chacun y expose ses observations, idées et remarques. De belles nouvelles y sont souvent dévoilées. Ce soir-là, en début d'automne, nous apprenons la nidification réussie du chardonneret élégant et de la pie-grièche écorcheur dans la réserve de la Gueule. Isabelle confirme les observations des rares argus bleu nacré et du chat sauvage dans la Vallée de la Gulp. Sur une année, en plus de toutes nos activités de terrain, notre commission se réunit cinq soirées pour discuter de tous les projets concernant nos sites locaux.

Résultats

du département Conservation

« Par la création de réserves naturelles, ce que nous cherchons n'est rien d'autre que la sauvegarde de nombreuses espèces qui éprouvent des difficultés à survivre dans un paysage urbanisé et intensif. »

Joëlle Huysecom
Directrice du département Conservation

ACHAT DE L'ÉTANG DE GRAND RIEU

Le vaste ensemble de 24 ha complète la réserve actuelle de Grand Rieu et porte sa surface à 100 ha. L'étang est actuellement géré pour la pêche à la carpe ; il fera l'objet de vastes travaux de restauration à partir de 2022.

DÉJÀ PLUS DE 150 MARES EN PROJET

La subvention « mares agricoles » octroyée par la Wallonie nous permet de développer une action de création de mares à large échelle avec un ciblage particulier sur le développement d'habitats pour le triton crêté.

LIFE CONNEXIONS, LE PETIT DERNIER

Commencé en 2021 et centré sur un vaste périmètre englobant le Dinantais, la Croix Scaille, la Semois ardennaise et la Lorraine, ce nouveau projet en partenariat a pour objectif la restauration d'au moins 500 ha en Natura 2000.

FINALISATION DES LIFE PRAIRIES BOCAGÈRES ET HERBAGES

Ces deux projets, d'une durée de 7 à 8 ans, ont contribué à la restauration de plus de 800 ha d'habitats en Natura 2000, en particulier des prairies et pelouses. Bravo à tous les contributeurs !

MISE EN RÉSERVE NATURELLE DU BOIS LES DAMES À CHAUDFONTAINE

Ce site calaminaire de 40 ha d'origine tertiaire qui occupe le versant gauche de la Vesdre est constitué d'une vaste lande herbeuse. Par une convention avec la commune de Chaudfontaine, il vient compléter celui de Soester (La Rochette), bien connu pour sa richesse en espèces typiques des milieux calaminaires.

BOUCHÉES DOUBLES POUR LES DEMANDES D'AGRÉMENT

27 dossiers ont été introduits auprès de l'administration pour une surface totale de 835 ha (53 % en nouvelles surfaces à agréer et 47 % en agrément à prolonger). Un rapport annuel des données biologiques récoltées dans nos réserves est désormais produit et la surveillance des sites est amplifiée.



Sensibiliser



Notre jolie petite planète bleue a-t-elle sa semblable quelque part dans l'univers ? Peut-être... ou pas... En tout cas, c'est la seule que nous connaissons... Depuis des milliards d'années, elle abrite une diversité biologique extraordinaire ! Les scientifiques ont décrit plus d'un million d'espèces vivantes mais il devrait y en avoir près de 9 millions. Que de découvertes en perspective ! Malheureusement, beaucoup disparaîtront avant même que nous ayons pris connaissance de leur existence.

Dans ce foisonnement, une drôle de bestiole est apparue sur le tard. Sa capacité à transformer son environnement est stupéfiante. Son « intelligence » pourrait lui servir à rendre sa planète plus belle encore. Mais non, elle dévaste tous les écosystèmes avec une désinvolture qui fait peur et bouleverse jusqu'au fonctionnement de la planète qui l'abrite. Vous avez dit « sapiens » ?

Le rôle de Natagora est bien d'interpeller nos citoyens sur la nécessité de nous réintégrer dans le fonctionnement global de la Terre et de développer une bienveillance vis-à-vis de nos congénères mais aussi de tous les êtres vivants qui nous accompagnent...



RÉINTÉGRER LA NATURE EN PLEINE VILLE



Le projet européen « A Place to Be-Come », auquel participe Natagora avec plusieurs partenaires, a pour objectif de revitaliser des villes fragilisées socialement et économiquement. En cette fin du mois de mars 2020, c'est dans le quartier près de la gare de Seraing que s'active une équipe mixte Natagora et travailleurs bénéficiant du statut « article 60 ». L'objectif ce jour-là est d'installer une spirale à insectes, de monter des fascines qui protégeront les talus ou de réaliser des installations de saules vivants. À Seraing, le projet a démarré en 2019 et se poursuivra jusqu'en 2022. Cette première action consiste à réaliser un plan d'aménagements pour les trois principaux parcs de la ville. Ensuite, les agents communaux seront formés à la « gestion différenciée », dont le but est de privilégier la biodiversité tout en limitant les interventions.

Résultats

du département Éducation

« Le rôle de Natagora est bien d'interpeller nos concitoyens sur la nécessité de nous réintégrer dans le fonctionnement global de la Terre et de développer une bienveillance vis-à-vis de tous les êtres vivants qui nous accompagnent... »

*Gabriel Casalanguida, Caroline Dumont et Sophie Glotz,
Codirecteurs du département Éducation*

SUCCÈS DES FORMATIONS

558 élèves aux formations en présentiel adaptées (distanciations, nombre de participants limités), 1 273 inscrits répartis sur les 4 packs du Mooc Ornitho et 860 participants (dont 352 belges) au cours en ligne sur le lynx (satisfaction : 8,6/10).

PROJET PARTICIPATIF POUR LE RÉSEAU NATURE

Un projet sur la thématique des oiseaux (expertises de terrain pour accueillir la biodiversité, rencontres avec les agriculteurs et conférences sur le thème de la nature au jardin) a été mis en place avec la commune de Loyers. 212 particuliers en plus ont par ailleurs signé la charte en 2020.

ART, NATURE ET INNOVATION

Le hangar du musée de l'Éphémère à Herstal a brûlé et a dû être entièrement vidé, mais l'entretien du musée et l'aménagement écologique et artistique de sa friche d'un hectare continuent de plus belle.

« OSE LE VERT RECRÉE TA COUR » A ACCOMPAGNÉ 130 ÉCOLES

Biodiversité, contact avec la nature, convivialité et pérennisation au programme. Un coach référent accompagne chaque école sélectionnée pour participer au projet : conseils techniques, identification des priorités, formation de l'équipe éducative, etc.

LES CRIE ONT ORGANISÉ DE NOMBREUSES ACTIVITÉS

Entre autres, 1 100 enfants ont participé à l'école du dehors pour 55 classes, 360 enfants de 5 à 17 ans ont participé à nos stages nature, 60 enseignants ont participé à nos modules de formation à « l'enseignement dehors », 216 personnes se sont inscrites à nos ateliers « savoir-faire ».

NOUVELLES RECONNAISSANCES POUR NATURE POUR TOUS

Depuis mai 2020, Nature pour tous est reconnue par le Commissariat général du tourisme, en tant que guide de découverte de la nature en français et langage adapté à un public différent. Depuis fin 2020, le projet est reconnu également comme partenaire de « Nature for All » au Canada.



S'impliquer



Naturalistes pointus, spécialistes dans leur domaine ou sans compétences particulières, les volontaires de Natagora offrent de leur temps parce qu'ils ont compris l'urgence de protéger notre environnement et sa biodiversité.

Ces passionnés participent à la protection de sites et d'espèces menacés en restaurant des milieux rares dans nos réserves naturelles et en assurant des suivis scientifiques. Tandis que d'autres groupes développent des projets de sensibilisation et d'éducation pour le public.

Par ailleurs, conscients que, pour préserver la nature, la mobilisation doit être quotidienne, nos volontaires s'impliquent dans

des structures participatives où les citoyens peuvent prendre part aux décisions afin d'améliorer la prise en compte de la nature. Et, plus particulièrement dans des situations graves telles que des atteintes à une espèce protégée, ils font le nécessaire pour dénoncer et se mobilisent contre certains projets.

Les volontaires et les gens qui travaillent pour notre association ne sont pas uniquement des guides, des conservateurs de réserve, des ornithologues pointus ou de gentils animateurs. Ce sont aussi des personnes qui posent des actes citoyens pour que vivre avec la nature puisse être de l'ordre du possible chaque jour, pour chacun et surtout pour les générations futures.



NATAGORA CENTRE OUEST HAINAUT

PLUS DE 700 HA DE RÉSERVES



Frédéric Demeuse

La régionale Centre Ouest Hainaut a débuté ses activités dans les années 1980, presque en même temps que les premières créations de réserves naturelles Natagora (RNOB à l'époque) dans la vallée de la Haine. S'étendant originellement de Tournai à Braine-le-Comte, elle a été réduite aux quinze communes qui la composent actuellement, pour coller notamment à ce noyau de réserves et pour se limiter à un public qui atteint déjà presque les 400 000 habitants.

C'est d'ailleurs ce qui caractérise la régionale : un territoire fortement peuplé et industrialisé, au cœur duquel les volontaires de Natagora réussissent, à force de patience et d'engagement, à protéger plus de 700 ha de parcelles de grand intérêt biologique.

Cette situation oriente les actions, et dès le départ, des activités didactiques (visites guidées, visites thématiques) ont été réalisées dans et autour des réserves naturelles, tantôt sous l'égide des commissions

de gestion et tantôt sous celle de la régionale. Au cours du temps, la régionale Centre Ouest Hainaut a également participé aux nombreuses opérations de Natagora sur le thème des chouettes, des mares, des amphibiens ou des chauves-souris, tout en développant d'autres plus spécifiques, comme l'observation, depuis plusieurs années, des faucons pèlerins du beffroi de Mons.

Résultats

du département Volontariat

« C'est tout au long de l'année, à travers des activités telles que la Journée de rencontre des volontaires, la création d'un groupe de réflexion sur l'éducation permanente, ou des rencontres plus informelles que nous avons imaginé le futur de Natagora ensemble. Nous avons échangé les rêves et besoins sur la dynamique volontaire de l'association. Notre priorité étant de développer la transversalité afin de créer du collectif et renforcer le sentiment d'appartenance. »

Mari-Luz Sanchez
Directrice du département Volontariat

NATAGORA, ASSOCIATION D'ÉDUCATION PERMANENTE

Avec le nouveau Contrat-programme 2020-2024, Natagora est reconnue compétente dans les thématiques suivantes : la culture du collectif, la nature locale comme « bien » commun, la citoyenneté solidaire et inclusive et la politisation de la biodiversité.

LA JOURNÉE DES VOLONTAIRES

Une réflexion sur la communication externe et interne au sein de l'association a été menée avec le département Communication et une cinquantaine de volontaires.

LES ÉVÉNEMENTS MULTISITES À L'HONNEUR

Malgré des mois d'incertitude, de changements et parfois d'annulations, nous avons pu compter sur des organisateurs enthousiastes qui se sont adaptés afin de pouvoir recevoir le public en toute sécurité.

APPEL À PROJETS « VOLONTAIRES EN ACTION »

Pour cette 3^e édition, 3 projets ont participé et 2 lauréats ont été retenus : le livre des dix ans (régionale Cœur de Wallonie) et Devine qui coasse dans ma réserve (commission de gestion Terrils du Borinage).

SOUTIEN AUX RÉACTIONS LOCALES CITOYENNES

Le département Volontariat tient à outiller les volontaires et l'ensemble des citoyens pour réagir lorsqu'ils observent ou pensent observer une nuisance environnementale. Cette année, 330 demandes ont reçu une réponse.

TOUJOURS PLUS DE NOUVEAUX VOLONTAIRES

Ces dernières années, les demandes pour devenir volontaire Natagora connaissent une forte augmentation. Nous sommes passés d'une moyenne de 5 demandes par mois en 2017 à 25 en 2020. Une réflexion s'est amorcée pour pouvoir encadrer au mieux ces nouveaux volontaires.



Résultats

de la cellule Militance

LA NOUVELLE POLITIQUE AGRICOLE COMMUNE

Le suivi du dossier PAC s'avère d'autant plus important que les négociations européennes au niveau du Parlement et du Conseil ont été décevantes. Nous avons participé à des dizaines de réunions de coconstruction du futur plan stratégique PAC post-2020 initiées par le SPW, lancé un travail en coalition avec d'autres associations et continué à appuyer nos partenaires.

FORÊTS ET CLIMAT

L'équipe s'est agrandie par le recrutement d'un ETP qui se consacrera notamment à deux sujets sur lesquels Natagora n'était jusqu'à présent que peu active : les forêts et le climat. Bienvenue à Kevin !

LA FIN DE L'ARTIFICIALISATION DES TERRES

Natagora a participé aussi à un groupe d'experts mis en place par le ministre et l'administration en charge de l'aménagement du territoire concernant le projet « Stop béton » qui vise la fin de l'artificialisation des terres.

PLUS DE 260 INTERPELLATIONS DE CITOYENS TRAITÉES

Natagora a donné des avis techniques et juridiques et a soutenu des actions pour une meilleure prise en compte de la nature dans les différents plans et projets d'aménagement (conditions sectorielles éolien, village des paraboles, golf du bois d'Arlon, etc.)



NATAGORA : UNE VOIX QUI PORTE !

Ces dernières années, Natagora a décidé d'assumer son rôle d'interlocuteur naturaliste incontournable dans le débat politique. Forts de 26 000 membres, nous multiplions les interpellations et prises de position militantes. Et nous sommes écoutés.



Vous aimez la nature ? Aidez-la.

Disposer de sources de revenus variées nous permet d'augmenter notre liberté de parole et notre indépendance tout en finançant un maximum de projets proposés par nos différents départements. Nous avons l'ambition de faire croître nos revenus privés en provenance des particuliers ou d'entreprises.

Grâce au soutien de nos membres et donateurs, nous pouvons créer ou agrandir nos réserves naturelles, défendre la nature des multiples atteintes qui lui sont portées, réaliser des études de suivi d'espèces, développer des projets éducatifs, dynamiser nos équipes de volontaires...

DONS

En 2020, plus de 10 000 donateurs nous ont soutenus avec un ou plusieurs dons, ponctuel(s) ou réguliers, affecté(s) à un projet particulier ou supportant notre action de manière globale. Non seulement nos donateurs ont été plus nombreux, mais ils ont de surcroît donné plus. Sans doute l'effet de la déductibilité fiscale augmentée de 45 à 60 % en 2020.

Cela représente au total un montant de 1,1 million d'euros, en hausse significative par rapport aux années précédentes. Percée historique ou événement ponctuel, l'avenir nous le dira.

L'appel aux dons pour l'agrandissement de la réserve de Grand Rieu est à mettre particulièrement en évidence : près de 2 000 dons pour un montant total collecté proche des 230 000 €, un record.

SUCCESSIONS

Les revenus des legs 2020 se sont élevés à 651 000 €.

Outre la famille et les amis, il est donc possible d'inclure dans son testament de bonnes causes telles que Natagora. Le legs constitue une forme de don qui ne coûte rien du vivant du testateur et s'avère extrêmement précieux pour Natagora et ses actions de protection de la nature et de la biodiversité.

Si vous avez des questions concernant ce sujet, n'hésitez pas à nous contacter et/ou votre notaire.

Apprendre à vous connaître et nouer des liens, c'est le meilleur moyen de partager notre passion commune : la préservation de la nature.

FONDTIONS

Les fondations sont de plus en plus nombreuses à nous soutenir, à hauteur de près de 600 000 € en 2020. Les fondations Ark, Coca-Cola, QiGreen, Roi Baudouin et Wespelaar ont soutenu Natagora pour des cofinancements à des projets spécifiques (projets LIFE et achats de terrain).



PARTENARIAT AVEC LES ENTREPRISES

Natagora, en tant qu'ambassadeur des Objectifs de développement durable de l'ONU (ODD), se doit de montrer l'exemple.

Et cela commence par la mise en pratique de l'objectif 17 : « Partenariat pour la préservation des objectifs ». Nous sommes donc ouverts à l'établissement de partenariats sur le long terme avec des entreprises privées, commerciales ou non et qui veulent s'investir dans la protection de la nature en Wallonie et à Bruxelles.

Il n'y a pas de cadre prédéfini rigide. Natagora détermine le cadre avec chaque entreprise en fonction de ses ambitions et de ses besoins ; l'objectif étant de créer une opération win-win-win. Win pour l'entreprise, win pour Natagora et, bien sûr, win pour la nature.

Certaines entreprises font appel à notre expertise en matière de protection de la biodiversité que ce soit pour la partager avec leurs clients et employés ou pour réaliser des inventaires de la faune et la flore sur leurs terrains d'exploitation ou autour de leurs bureaux. Elles reçoivent ensuite des conseils d'aménagements appropriés en faveur de la biodiversité et mettent en place des plans de gestion avec une vision à long terme.

Natagora propose également des chantiers nature dans les réserves naturelles et des journées de sensibilisation à destination des collaborateurs des sociétés partenaires.

Certains partenaires offrent aussi des avantages aux membres de Natagora.

Baudouin Oldenhove
Responsable Marketing

0473 74 60 80

baudouin.oldenhove@natagora.be



BNP PARIBAS
FORTIS



Pour en savoir plus sur ces partenariats
et sur tous les autres : [Natagora.be/nos-partenaires](https://natagora.be/nos-partenaires)

Ensemble, ces entreprises nous ont
fourni des revenus complémentaires
d'environ 500 000 € auxquels
s'ajoutent des dons en nature.

Merci à vous.



MERCI À NOS PARTENAIRES INSTITUTIONNELS

« L'aide et le soutien de nos partenaires institutionnels continuent d'être l'épine dorsale de nos actions et projets. Sans eux, sans leur volonté de mettre en œuvre des politiques favorables à la biodiversité, et aussi d'utiliser intelligemment les forces citoyennes des associations, nous ne pourrions pas vous présenter toutes les belles réalisations exposées dans ce rapport. Tous les grands axes de nos actions bénéficient de financements publics : conservation et restaurations des milieux, éducation et sensibilisation, études scientifiques, programmes de protection d'espèces, militantisme.

Remercions donc la Communauté européenne, la Wallonie, la Région de Bruxelles-Capitale, la Fédération Wallonie-Bruxelles, le Gouvernement fédéral, la Communauté germanophone, les provinces et de nombreuses communes wallonnes et bruxelloises.

Tous, dans leurs domaines respectifs de compétence, nous soutiennent financièrement ou nous délèguent des missions de service public en faveur de la biodiversité. Dans les prochaines années, nous continuerons de compter sur leur soutien indéfectible, d'autant plus que la crise de la biodiversité mondiale s'aggrave, et que la prise de conscience au sein de la population des enjeux liés à la biodiversité percole au sein de notre société. Merci à eux ! »

Philippe Funcken
Directeur général

L'EUROPE FAIT CONFIANCE À NATAGORA

La part européenne du budget de notre association reste très conséquente. Natagora participe, en 2020, à sept projets LIFE en cours, comme leader ou cobénéficiaire (un nouveau projet, le LIFE Connexions, a commencé en

2021), quatre projets INTERREG (toujours en cours) et un projet UIA Feder commencé en 2019 à Seraing sur un budget d'intégration sociale dans les grandes villes. Ces projets s'articulent de plus en plus autour de pro-

blématiques urbaines (écologie, intégration sociale, importance de la nature en ville pour la santé et le bien-être).





Parlement de la région de Bruxelles-Capitale



Parlement de Wallonie

NATAGORA PARTENAIRE DES RÉGIONS

Les Région wallonne et de Bruxelles-Capitale restent au cours du temps des partenaires institutionnels incontournables pour la réalisation d'objectifs communs : protection et gestion des réserves naturelles, missions d'éducation

et de sensibilisation de tous les publics, monitoring de la biodiversité ordinaire et extraordinaire... Dans un partenariat où la nature est gagnante, ils nous font confiance pour notre expertise et pour la force des dizaines de milliers de

volontaires et citoyens que nous pouvons mobiliser. C'est aussi une belle reconnaissance de la qualité du travail que nous accomplissons tout au long de l'année.





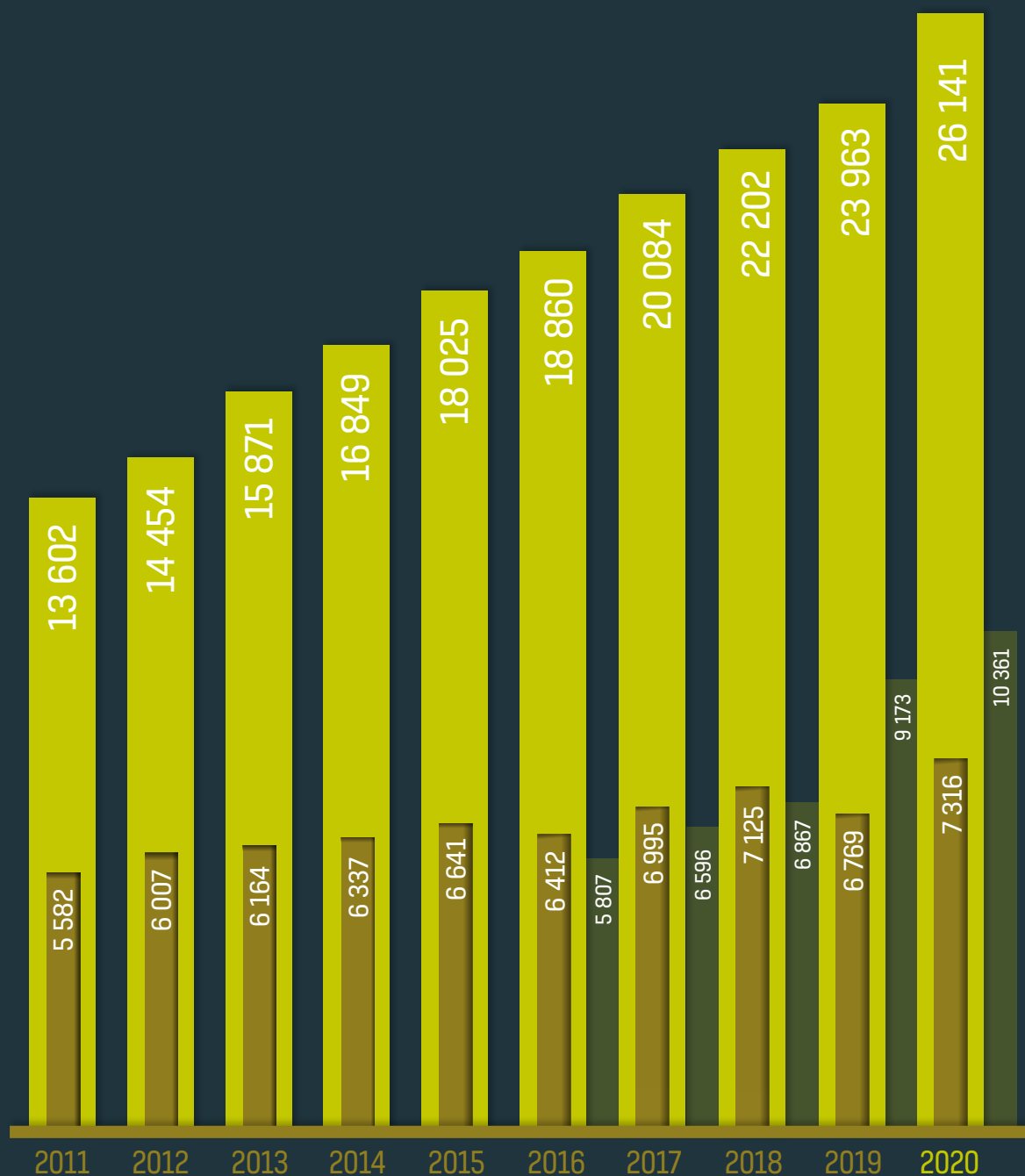
Chiffres clés 2020

BILAN 2020

ACTIF (k€)	2018	2019	2020
Immobilisations corporelles	17 425	18 218	20 067
Immobilisations financières	151	151	142
Stocks	68	68	0
Créances	1 519	12 360	15 952
Disponible	1 565	1 209	9 087
Régularisations	2 394	57	82
TOTAL ACTIF	23 122	32 063	45 330

PASSIF (k€)	2018	2019	2020
Patrimoine & réserves disponibles	2 657	3 476	4 275
Réserves indisponibles	4 337	4 309	4 297
Subsides en capital & Fonds des réserves	11 437	11 883	12 876
Provisions	2	2	0
Dettes > 1 an	1 332	1 328	1 246
Dettes < 1 an	2 051	4 102	10 761
Régularisations	1 306	6 964	11 876
Résultat	0	0	0
TOTAL DU PASSIF	23 122	32 063	45 331

ÉVOLUTION DU NOMBRE DE MEMBRES ET DONATEURS



- Membres
- Membres abonnés à la revue ornithologique Aves
- Donateurs

[chiffres indisponibles avant 2016]

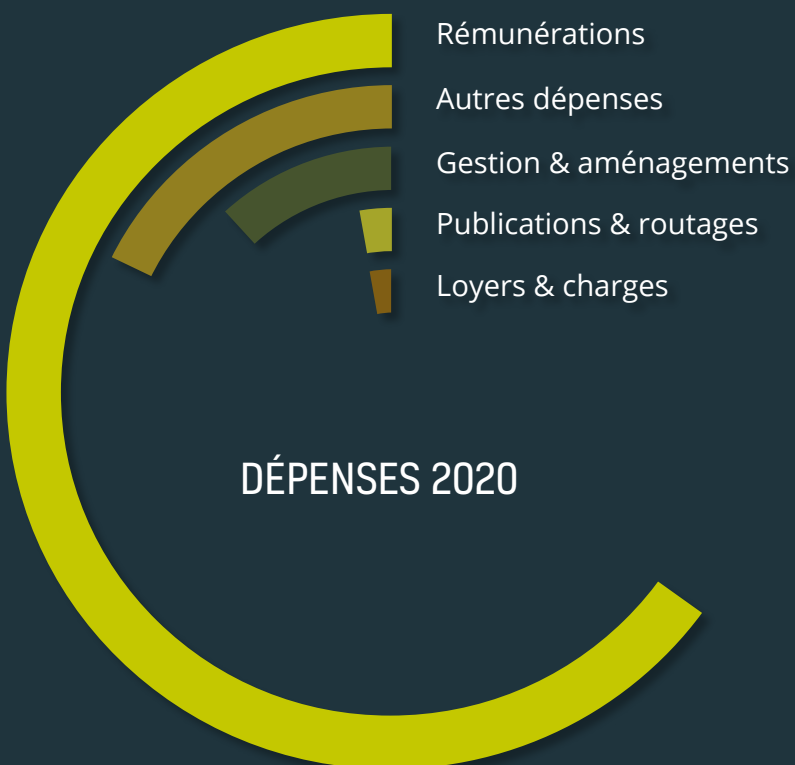
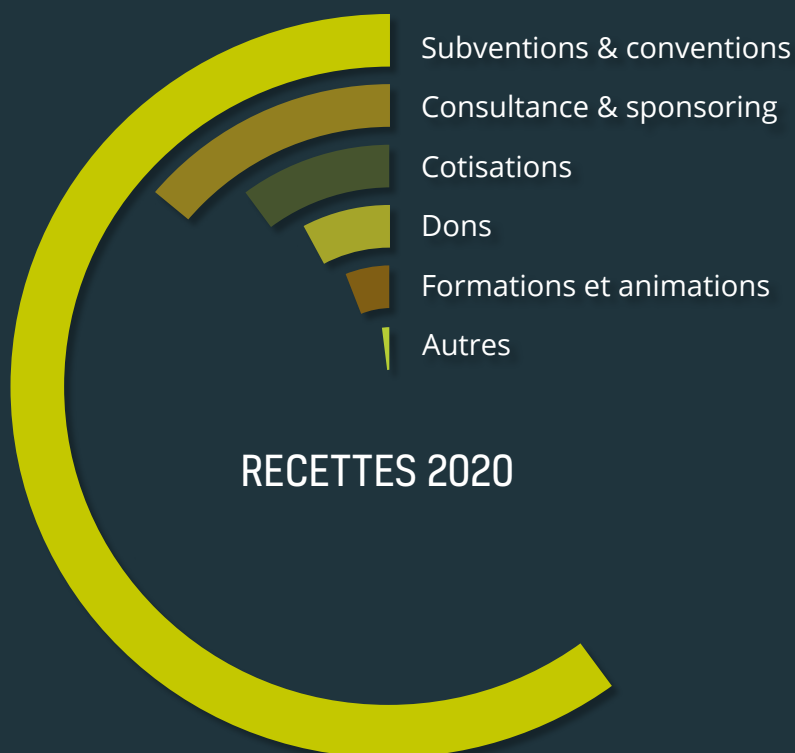
ANALYSE DES RECETTES ET DÉPENSES PAR NATURE

RECETTES (k€)	2018	2019	2020
Subventions et conventions publiques	6 496	5 767	5 362
Cotisations	692	803	875
Dons	394	461	740
Formations et animations	398	520	496
Consultance et sponsoring	791	1 170	1 227
Autres	296	159	146
TOTAL DES RECETTES	9 067	8 880	8 846

DÉPENSES (k€)	2018	2019	2020
Rémunérations	5 441	5 740	5 631
Loyers & charges	241	219	241
Publications & routages	261	297	289
Gestion & aménagements	1 262	1 012	1 000
Autres dépenses	1 697	1 908	1 542
TOTAL DES DÉPENSES	8 902	9 176	8 703

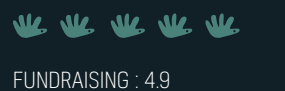
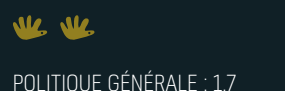
RÉSULTAT OPÉRATIONNEL	-165	-296	143
------------------------------	-------------	-------------	------------

RECETTES SUPPLÉMENTAIRES (k€)	2018	2019	2020
Dons, legs & sponsoring entreprises	339	1 424	1 325
Subsides européens (LIFE)	727	228	716
TOTAL	1 066	1 652	2 041



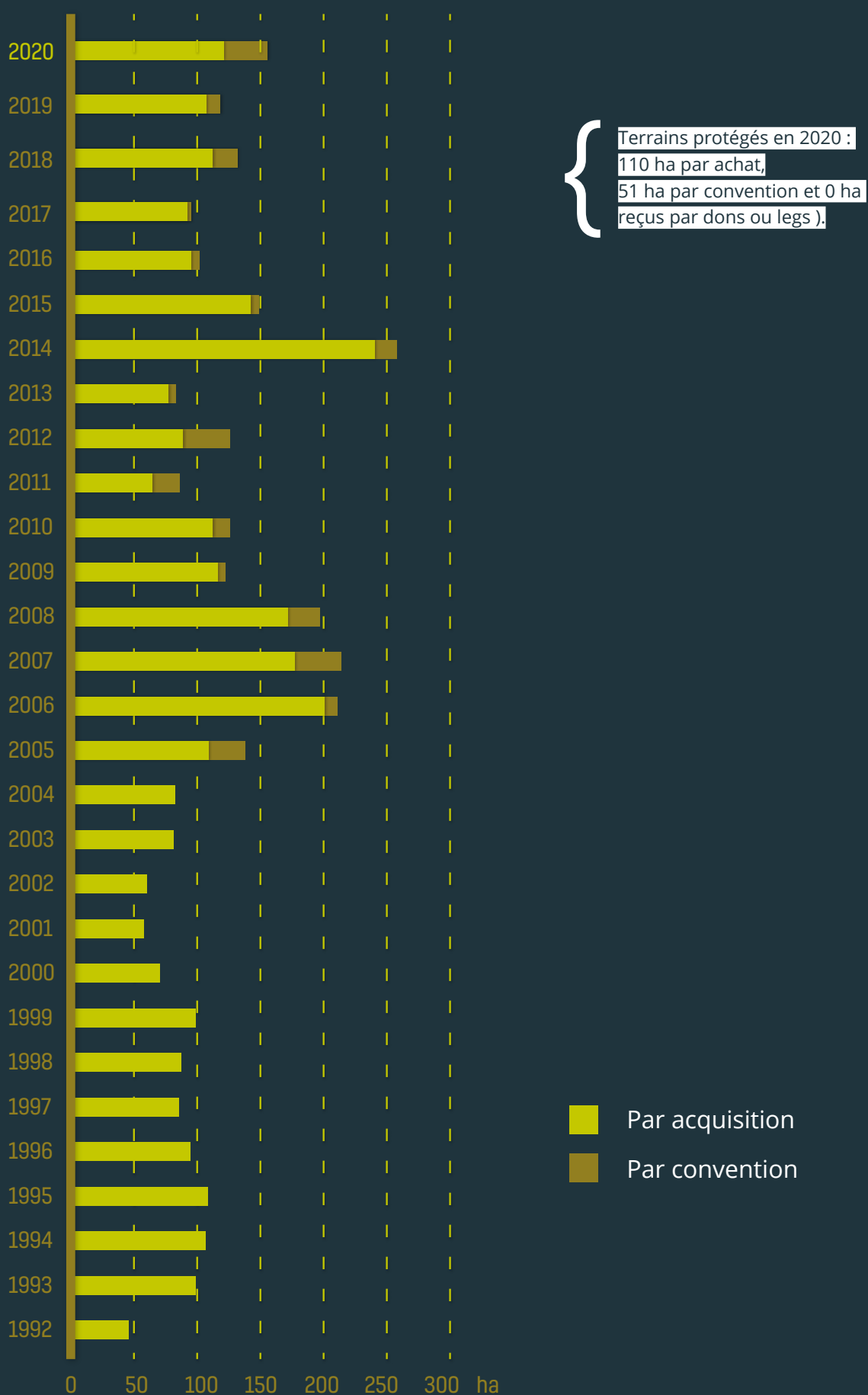
RÉPARTITION DU PERSONNEL

Ces chiffres sont exprimés en équivalent temps plein



ECART SALARIAL : 3,05
(écart entre le plus haut et le plus bas salaire)

AJOUT DE RÉSERVES NATURELLES



DES CENTAINES DE **VOLONTAIRES**



NOS RÉGIONALES

1. Natagora BNVS
2. Natagora Ardenne centrale
3. Natagora Ardenne orientale
4. Natagora Basse-Meuse
5. Natagora Brabant wallon
6. Natagora Bruxelles
7. Natagora Centre Ouest Hainaut
8. Natagora Cœur de Wallonie
9. Natagora Condroz mosan
10. Natagora Dendre-collines
11. Natagora Entre Sambre et terrils
12. Natagora Entre-Meuse-et-Lesse
13. Natagora Entre-Sambre-et-Meuse
14. Natagora Famenne
15. Natagora Haute-Sambre
16. Natagora Haute Senne
17. Natagora Hesbaye médiane
18. Natagora Hesbaye Ouest
19. Natagora Lesse et Houille
20. Natagora Liège
21. Natagora Lorraine
22. Natagora Marquisat de Franchimont
23. Natagora Ourthe-Amblève
24. Natagora Pays de Herve
25. Natagora Semois ardennaise
26. Natagora Pays chantoire

NOS PÔLES

- **Plecotus**, pôle chauves-souris
- **Rainne**, pôle herpétologique
- **Aves**, pôle ornithologique

NOS GROUPES DE TRAVAIL

- **GT Busards**
- **GT Castors**
- **GT Hirondelles**
- **GT Loup**
- **GT Martinets**
- **GT PACO (Proyer & Co)**
- **GT Papillons de nuit**



L'empreinte carbone de Natagora

En 2019, Natagora s'est engagée à mesurer et analyser chaque année son empreinte carbone.

Les moyens importants que nous mettons en œuvre dans nos actions de protection et de redéploiement de la biodiversité ont indéniablement un « coût carbone » non négligeable, et sans doute susceptible d'être réduit.

Cette année cependant, la situation liée à la crise sanitaire n'a pas permis de mettre en œuvre ces mesures et analyses.

Merci !



natagora

Traverse des Muses 1 | 5000 Namur

~
081 39 07 20

~
info@natagora.be

~
www.natagora.be



É.R : Philippe Funcken - Natagora Asbl
Traverse des Muses 1 - 5000 Namur

Photo de couverture : Hubert Baltus

NAT210901