



natagora



20  
21

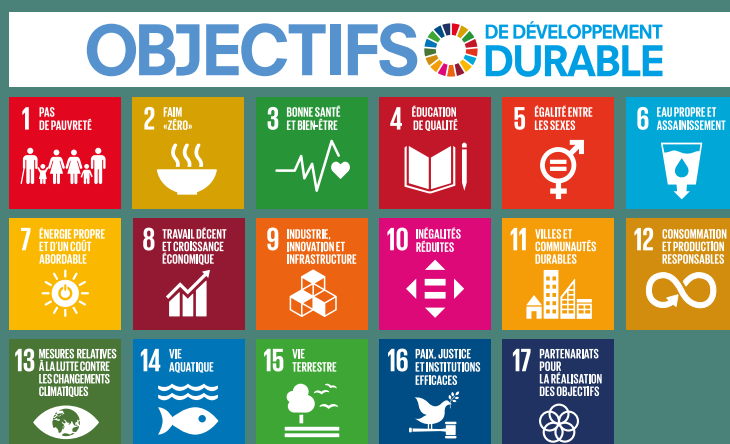
---

rapport  
annuel

---



**natagora**



---

## NATAGORA, AMBASSADRICE DU DÉVELOPPEMENT DURABLE

---

### PARTOUT OÙ LA NATURE A BESOIN DE NOUS

Natagora est partout où la nature doit être défendue, ses mystères décryptés et révélés, sa beauté redéployée et protégée. Près de chez vous, en Wallonie et à Bruxelles, et partout où cela compte.

Par son action sur la nature, Natagora a de nombreux impacts sur la société. Tout au long de ce rapport, découvrez comment Natagora répond aux objectifs de développement durable de l'ONU.

# Édito



Les résultats de Natagora en 2021 peuvent être qualifiés d'excellents. Notre association continue de grandir et d'amplifier ses actions en faveur de la nature en Wallonie et à Bruxelles. Le contexte politique n'a jamais été aussi favorable à la nature, que ce soit au niveau européen (pacte vert, stratégie « de la ferme à la fourchette », stratégie en faveur de la biodiversité...) ou au niveau des régions (plan de relance, parcs nationaux...). Des initiatives et des moyens inédits sont mis à disposition pour soutenir ces politiques.

Nous pouvons nous en réjouir, mais ils restent néanmoins modestes face aux enjeux d'effondrement de la biodiversité toujours constaté dans nos contrées. Notre département Études nous indique que les oiseaux des campagnes diminuent de près de 4 % par année ! Nos petits-enfants verront-ils encore des alouettes dans nos champs ? des hirondelles dans nos villages ?

Ne cédon pas au pessimisme et essayons de maximiser les initiatives et nouveaux moyens au bénéfice de la nature !

Dans ce sens, Natagora s'est résolument engagé en 2021 : nous avons créé 245 hectares de réserves na-

turelles, c'est plus du double que ce nous réalisons habituellement. Nous espérons pouvoir maintenir ce rythme, et éventuellement encore l'accélérer, ces prochaines années. Ce beau résultat ne serait pas possible sans le soutien de nos volontaires, donateurs, légataires, sponsors et, bien sûr, des institutions publiques.

Conformément à notre plan stratégique quinquennal, nous avons également accéléré notre présence et nos actions dans les villes. La présence de nature étant un facteur de bien-être et de bonne santé pour nos concitoyens habitant en ville, nous nous mobilisons : création du groupe de travail Biodiversité dans le bâti, défense des friches et espaces verts urbains, accompagnements à l'entretien des parcs en faveur de la biodiversité dans plusieurs villes.

Tous les résultats que vous découvrirez plus en détail dans ce rapport annuel participent humblement au renforcement de la nature, essentiel à l'avenir de l'humanité. Nous vous en souhaitons une bonne lecture.

*Philippe Funcken  
Directeur général*



# Plan stratégique

~

## EN 2025, OÙ SERONS-NOUS ?

En 2020, Natagora a, comme tous les cinq ans, élaboré et adopté collégialement un plan stratégique qui projette notre association, nos missions et nos ambitions jusqu'en 2025.

Dans notre ADN se trouve la passion pour la nature. Quand on l'aime, on en prend soin. Toutes nos actions ont pour but final sa protection. C'est là notre contribution au changement transformatif global nécessaire de notre société. Un changement profond du modèle dans lequel nous vivons. Avec une remise en question du rapport de l'homme à son environnement. Avec humilité, conscience et rigueur, mais aussi et toujours avec émerveillement et passion.

Deux thématiques transversales ont donc, dans ce but, été mises en avant dans le plan stratégique 2021-2025 :

**Biodiversité des milieux ouverts :** les indicateurs démontrent que la situation est particulièrement alarmante dans les milieux ouverts. Les petites cultures, les prairies, les landes, les marais, les bocages cèdent leur place à l'agriculture intensive et à l'urbanisation, entraînant la disparition

de leurs cortèges faunistique et floristique respectifs. De grands projets ont été menés avec succès depuis l'adoption de la stratégie 2016-2020, déjà orientée vers les milieux ouverts. Notamment via les programmes LIFE et par le renforcement à la fois de nos compétences et de notre collaboration avec le monde agricole en adoptant une position aux côtés des agriculteurs, pas contre eux. Nous allons continuer dans cette lignée.

**Biodiversité en ville :** en complément de la problématique des milieux ouverts, nous concentrerons également nos efforts vers les zones urbaines ou urbanisables. Redonner sa place à la nature en ville est essentiel pour rendre les centres urbains attractifs et limiter ainsi l'étalement urbain. Nous allons donc travailler à une meilleure protection des espaces verts, à l'intégration de la biodiversité dans le bâti et, plus globalement, à promouvoir une approche raisonnable de l'aménagement du territoire dans la lignée de l'objectif « Stop béton ».

Cet important travail de promotion de la nature permettra une

reconnaissance de sa valeur intrinsèque et des services essentiels qu'elle rend aux citoyens, autant en termes de bien-être et de santé que pour ses aspects pédagogiques et d'inclusion sociale.

Pleine d'idéal, Natagora n'en a pas moins les pieds fermement posés sur la terre qu'elle défend.

Natagora bénéficie de l'appui des pouvoirs publics dans bien des domaines et s'en félicite. Elle n'en est pas pour autant dépendante et développe donc une liberté de parole et d'action forte et militante. Une liberté qui ne peut s'exprimer de manière crédible sans une autonomie financière solide.

Natagora s'emploie dès lors à augmenter à la fois ses ressources et son assise sociétale en développant son réseau de membres, de donateurs et de légataires.

De même pour la recherche de financements propres : revenus d'expertise, partenariats publics et privés, initiatives entrepreneuriales, coopératives... toutes les pistes sont exploitées, dans le respect de nos valeurs et de notre éthique.

# Étudier



L'objectif du département Études est de mieux connaître pour mieux protéger : connaître la répartition et l'abondance des espèces sauvages en Wallonie et à Bruxelles, appréhender les menaces qui pèsent sur leurs populations et identifier les actions à mener pour favoriser la biodiversité. La collecte d'informations objectives sur le terrain est la base de notre action de militance.

Pour accomplir cette mission, Natagora dépend du soutien essentiel des naturalistes amateurs de tous niveaux. Des centaines de milliers de données sur la faune et la flore sauvages sont rassemblées chaque année. Plusieurs outils sont mis en place pour soutenir au maximum ce précieux réseau de contributeurs : portail de gestion de données (observations.be), formations, publications... Des opérations de monitoring, inscrites dans le long terme, permettent de cibler des questions particulières : monitoring des oiseaux nicheurs et hivernants, surveillance des populations d'amphibiens et reptiles, suivis des effectifs de chauves-souris...

L'expertise acquise permet à Natagora de se positionner sur des problématiques très diverses : identification de sites naturels à protéger, analyse de l'impact des pratiques agricoles et forestières, réduction des risques liés aux infrastructures, gestion des conflits entre l'homme et certaines espèces considérées comme envahissantes... Depuis de nombreuses années, le département Études est reconnu et soutenu par les autorités publiques.





## DANS LES ROUES DES VOLONTAIRES BRUXELLOIS



Thomas Meunier

En 2021, plusieurs quartiers de Jette ont été aménagés en Bat Light District. Certaines voiries ont été équipées d'éclairage LED orangé, moins nocif pour les chauves-souris et les autres animaux nocturnes. D'autres aménagements ont également être réalisés à Jette : des « bulles de lumière » avec détecteur de présence, des variations d'intensité et de couleur de l'éclairage en fonction des heures dans certaines zones, des zones sombres aménagées pour créer des refuges pour la faune, et enfin une attention particulière à diriger davantage la lumière vers le sol. Le projet est mené conjointement par la commune de Jette, Sibelga, Bruxelles-environnement, ENGIE Laborelec et Natagora. En 2021, nos volontaires ont sillonné les rues de la commune en vélo pour recenser les chauves-souris afin de mesurer l'état des lieux avant les mesures. En 2022, les mêmes suivis seront réalisés pour mesurer l'activité des chauves-souris après le changement d'éclairage.



# Résultats

## du département Études

« Notre objectif est de mieux connaître pour mieux protéger. Pour accomplir cette mission, Natagora dépend du soutien essentiel des naturalistes amateurs de tous niveaux. Des millions de données sur la flore et la faune sauvage sont rassemblées chaque année. »

Jean-Yves Paquet  
Directeur du département Études

### PUBLICATION DES LISTES ROUGES DES ESPÈCES MENACÉES EN WALLONIE

---

Ces listes concernent les oiseaux, reptiles, amphibiens et chauves-souris. Pour les oiseaux par exemple, le statut de 151 espèces a été réévalué : 12 espèces de plus sont considérées comme éteintes, 49 intègrent les catégories « en danger critique », « en danger » ou « vulnérables ».

### BONNE COLLABORATION EUROPÉENNE POUR LES OISEAUX COMMUNS

---

Chaque année, des dizaines d'ornithologues comptent les oiseaux communs aux mêmes endroits et à la même période en Wallonie et à Bruxelles, ce qui permet d'obtenir des tendances régionales. Les données sont ensuite incluses dans un programme européen.

### L'UNE DES PLUS IMPORTANTES COLONIES DE PÉLIADE EN EUROPE

---

Une étude sur la population de vipère péliade découverte il y a quelques années dans les Hautes Fagnes a permis de mettre en évidence qu'avec plusieurs milliers d'individus, celle-ci est une des plus importantes d'Europe occidentale..



enr | lilleben

### PLECOTUS A ENCADRÉ DES CENTAINES DE RECENSEMENTS DE CHAUVES-SOURIS

---

2021 a également vu naître deux nouveaux projets d'étude : l'une sur les pathogènes des chauves-souris, l'autre sur l'analyse des comportements de chasse dans les étables qui ont nécessité chacune de nombreuses nuits de capture pendant l'été.

### LE BRUANT PROYER SE PORTE MIEUX DANS LA PLAINE DE PERWEZ

---

Le projet pilote mené en collaboration avec Natagriwal, UCL-Elia et le SPW ARNE pour évaluer l'impact des mesures agro-environnementales sur les oiseaux et améliorer leur efficacité a permis de faire passer le nombre de proyers mâles chanteurs de 9 à 25 en 5 ans.

### ANNÉE TRÈS CONTRASTÉE POUR LES AMPHIBIENS

---

Les espèces hâtives ont été touchées par une météo printanière froide et sèche. À l'inverse, le sonneur ou le crapaud calamite ont été favorisés par les pluies estivales qui ont permis une excellente reproduction.

# Protéger



Développer les espaces propices à la vie sauvage fait partie des grands objectifs de Natagora. Par la création de réserves naturelles, la restauration des milieux et la sensibilisation des gestionnaires du territoire, ce que nous cherchons n'est rien d'autre que la sauvegarde de nombreuses espèces (végétales et animales) qui éprouvent des difficultés à survivre dans notre paysage urbanisé et intensif.

5 000 hectares de réserves naturelles sont aujourd'hui gérés par notre association. Nos réserves sont diversifiées et dispersées aux quatre coins de la Wallonie. Outre la gestion de ce réseau de sites, Natagora développe aussi, seule ou en partenariat avec d'autres acteurs, d'ambitieux programmes LIFE cofinancés par l'Union européenne. Six projets sont en cours et leur mission globale est de restaurer pas moins de 1 200 hectares d'habitats au sein du réseau Natura 2000. Nos partenaires préférentiels dans ce travail sont les agriculteurs qui acceptent de s'impliquer dans la gestion conservatoire de la biodiversité : ils sont de plus en plus nombreux !





## NOS COLLÈGUES COMME DES CABRIS



Thomas Meunier

L'été dernier, Laurent, David et François-Xavier, nos agents de terrain du projet LIFE Pays mosan, étaient en action sur les rochers de la réserve naturelle dite de Herbet et Ravenne, sur les hauteurs de Bomal-sur-Ourthe. Sur cette paroi calcaire où la roche est bien présente, une flore très spécifique peut se développer : la fétuque des rochers ou la phalangère à fleurs de lis y côtoient le lézard des murailles friand des conditions de chaleur et de sécheresse. Ces milieux sont hélas menacés par le reboisement depuis que les chèvres et moutons d'autrefois n'y grimpent plus. Gérer la végétation pour favoriser les espèces les plus menacées, y compris dans les endroits les plus difficiles d'accès, fait partie des missions que nous menons toute l'année.



# Résultats

## du département Conservation

« Par la création de réserves naturelles, ce que nous cherchons n'est rien d'autre que la sauvegarde de nombreuses espèces qui éprouvent des difficultés à survivre dans un paysage urbanisé et intensif. »

Joëlle Huysecom  
Directrice du département Conservation

### TOUJOURS PLUS DE RÉSERVES

Nos réserves naturelles se sont agrandies de 245 ha, portant la surface totale à 5 515 ha. Plusieurs achats de beaux ensembles se concrétisent, notamment à Doische (64 ha de forêt), Vielsalm (48 ha landes et bois), Plombières (15 ha de prairies), Lasne (6 ha de marais), Marloie et Dinant (5 et 7 ha de forêt).

### LANCEMENT D'UN PROJET DE PARC NATIONAL

Natagora travaille activement à l'élaboration d'un projet de parc national dans le sud de l'Entree-Sambre-et-Meuse. Deux parcs nationaux seront officiellement désignés par un jury fin 2022. Il s'agit d'un projet inédit et d'une nouvelle ère pour la conservation de la nature en Wallonie.

### PREMIÈRES DÉCOUVERTES DU LIFE CONNEXIONS

Les inventaires entrepris pour évaluer la qualité des habitats avant les actions de restauration ont permis à l'équipe de découvrir 31 nouveaux sites occupés par le cuivré de la bistorte sur les 200 sites prospectés pour l'espèce.

### LE LIFE NARDUS A DÉPASSÉ SES OBJECTIFS

En 2021, après 5 ans d'activité, le projet LIFE Nardus a dépassé ses objectifs initiaux tant au niveau des acquisitions (127 hectares) que des restaurations (325 hectares) avec des résultats biologiques déjà probants sur les habitats ciblés.

### LES BONS RÉSULTATS DU LIFE PAYS MOSAN

Depuis 2014, en collaboration avec des partenaires en Flandre et aux Pays-Bas, il aura permis d'acheter plus de 200 ha de terrains en Natura 2000. En Wallonie, plus de 700 ha ont fait l'objet de travaux de restauration et de gestion, au bénéfice des espèces caractéristiques des milieux ouverts.



# Sensibiliser



Notre jolie petite planète bleue a-t-elle sa semblable quelque part dans l'univers ? Peut-être... ou pas... En tout cas, c'est la seule que nous connaissons... Depuis des milliards d'années, elle abrite une diversité biologique extraordinaire ! Les scientifiques ont décrit plus d'un million d'espèces vivantes mais il devrait y en avoir près de 9 millions. Que de découvertes en perspective ! Malheureusement, beaucoup disparaîtront avant même que nous ayons pris connaissance de leur existence.

Dans ce foisonnement, une drôle de bestiole est apparue sur le tard. Sa capacité à transformer son environnement est stupéfiante. Son « intelligence » pourrait lui servir à rendre sa planète plus belle encore. Mais non, elle dévaste tous les écosystèmes avec une désinvolture qui fait peur et bouleverse jusqu'au fonctionnement de la planète qui l'abrite. Vous avez dit « sapiens » ?

Le rôle de Natagora est bien d'interpeller nos citoyens sur la nécessité de nous réintégrer dans le fonctionnement global de la Terre et de développer une bienveillance vis-à-vis de nos congénères mais aussi de tous les êtres vivants qui nous accompagnent...





# SUR LE TERRAIN ET DANS LES BOUQUINS



La formation ornitho, c'est aussi des sorties sur le terrain. Au Rouge-Clôître, à Bruxelles, les oiseaux s'invitent assez rapidement à la balade. Le premier, détecté par un participant, est un pic. Il lance son cri de contact, qui dit qui il est : « pic ». Toutes les jumelles se tournent et le trouvent le long d'un tronc. Observation de la couleur des culottes, puis de l'arrière de la tête. L'oiseau s'éloigne, on plonge dans le guide. Les commentaires fusent, les doigts se posent sur ce qui est à observer, les différences entre mâle et femelle, les autres pics. Au loin, un pic noir se fait justement entendre, qui permet de se familiariser avec les différentes bulles auditives : les oiseaux qui sont proches du groupe et ceux qui sont plus loin. Et la balade continue, tout l'après-midi.



# Résultats

## du département Éducation

« Le rôle de Natagora est bien d'interpeller nos concitoyens sur la nécessité de nous réintégrer dans le fonctionnement global de la Terre et de développer une bienveillance vis-à-vis de tous les êtres vivants qui nous accompagnent... »

*Gabriel Casalanguida, Caroline Dumont et Sophie Glotz,  
Codirecteurs du département Éducation*

### UN TRIO À LA TÊTE DU DÉPARTEMENT

Le département fonctionne désormais en intelligence collective (coconstruction des projets, partage des responsabilités et des tâches sur base volontaire, etc.) coordonnée par un trio de directeurs élus qui se répartissent le mandat, en toute transparence.

### LE SUCCÈS CONTINUE POUR L'ÉCOLE DU DEHORS

Les 1 550 enfants de 60 classes, en relation directe avec la nature, ont pu apprendre de leurs observations lors des stages. 50 écoles participent également au projet Ose-le-Vert dans lequel ont été introduites les sciences participatives.

### BONS RÉSULTATS POUR NATURE POUR TOUS

En 2021, ce sont 3 078 personnes handicapées qui ont pu profiter de la nature. Un jardin aménagé a été créé avec les patients dans l'établissement de défense social de Paifves pour les aider à mieux vivre leur détention.

### TOUJOURS PLUS DE NATURALISTES FORMÉS

Près de 500 élèves ont suivi les formations en présentiel. Côté MOOC Ornitho, une nouvelle formation en éthologie des oiseaux a été mise en place (plus de 1 000 moocqueurs). Plus de 3 000 inscrits suivent le cursus complet et gratuit du MOOC Grands Carnivores.

### L'ESPACE POUR LA BIODIVERSITÉ S'AGRANDIT

Nous sommes aujourd'hui à 1 400 jardins dans le Réseau Nature avec pas moins de 800 ha. Le nouveau projet Biodiversité dans le bâti a été mis en place en vue de la rédaction de fiches actions et d'un service de conseil et d'accompagnement.

### LES AMÉNAGEMENTS EN VILLE NE SONT PAS EN RESTE

10 projets, exemplaires en matière de nature et de convivialité, ont été réalisés à Seraing. Le musée de l'Éphémère, à Herstal, est quant à lui devenu un lieu de référence inspirant en matière d'écologie urbaine.







# S'impliquer



Naturalistes pointus, spécialistes dans leur domaine ou sans compétences particulières, les volontaires de Natagora offrent de leur temps parce qu'ils ont compris l'urgence de protéger notre environnement et sa biodiversité.

Ces passionnés participent à la protection de sites et d'espèces menacés en restaurant des milieux rares dans nos réserves naturelles et en assurant des suivis scientifiques. Tandis que d'autres groupes développent des projets de sensibilisation et d'éducation pour le public.

Par ailleurs, conscients que, pour préserver la nature, la mobilisation doit être quotidienne, nos volontaires s'impliquent dans

des structures participatives où les citoyens peuvent prendre part aux décisions afin d'améliorer la prise en compte de la nature. Et, plus particulièrement dans des situations graves telles que des atteintes à une espèce protégée, ils font le nécessaire pour dénoncer et se mobilisent contre certains projets.

Les volontaires et les gens qui travaillent pour notre association ne sont pas uniquement des guides, des conservateurs de réserve, des ornithologues pointus ou de gentils animateurs. Ce sont aussi des personnes qui posent des actes citoyens pour que vivre avec la nature puisse être de l'ordre du possible chaque jour, pour chacun et surtout pour les générations futures.



# NATAGORA ENTRE MEUSE ET LESSE

## LES PELOUSES CALCAIRES DE DINANT



C'est à l'initiative de Pierre Mossoux, son actuel président et ornithologue hors pair, que la régionale a vu le jour en mai 2006. Depuis, un petit groupe de bénévoles aux compétences multiples et variées travaille au respect et à la préservation de la nature. Actuellement, la régionale couvre sept communes de la province de Namur : Anhée, Onhaye, Hastière, Yvoir, Dinant, Hamois et Ciney. Une grande partie de ce territoire est située en zone Natura 2000.

Une des spécificités du territoire de Dinant est la présence de nombreuses pelouses calcaires, riches en faune et en flore spécifiques. La plus connue est celle de la réserve naturelle de Devant-Bouvignes, accrochée aux coteaux du bord de la Meuse et de la Leffe. Cette réserve de plus de 90 ha, demande des gestions indispensables. Elles sont organisées régulièrement sous la houlette du conservateur Robert Lambert.

La régionale est active de plusieurs façons. Outre l'organisation de gestions, les volontaires guident des balades à thèmes (faucon pèlerin ou hirondelles, traces et empreintes, champignons, botanique...) et participent aussi à des recensements (hirondelles, amphibiens...) et aux Opérations de sauvetage des batraciens.



# Résultats

## du département Volontariat

### LANCEMENT D'UN ÉVÈNEMENT MULTISITES

L'évènement Réserves naturelles portes ouvertes a pour but de permettre au public de découvrir les différentes façons de faire du volontariat dans nos réserves naturelles et inciter de nouveaux volontaires à s'y investir.

### DES JOURNÉES DES VOLONTAIRES POUR DÉCOUVRIR QUATRE SITES

Quatre régionales ont été fières de nous faire découvrir quatre lieux emblématiques : Cœur de Wallonie au lac de Bambois, Marquisat de Franchimont au Thiers du Gibet, Entre Sambre et Terrils à la réserve de Sébastopol et Lorraine à la bergerie de Fratin.

### NEUF PROJETS RETENUS POUR VOLONTAIRES EN ACTION

Natagora a renouvelé l'appel à projets Volontaires en action. Vu la qualité des projets de l'année, le jury s'est retrouvé dans une situation bien délicate... In fine, 9 projets sur les 10 proposés ont été retenus !



« C'est tout au long de l'année, à travers des activités telles que la Journée de rencontre des volontaires, la création d'un groupe de réflexion sur l'éducation permanente, ou des rencontres plus informelles que nous avons imaginé le futur de Natagora ensemble. Nous avons échangé les rêves et besoins sur la dynamique volontaire de l'association. Notre priorité étant de développer la transversalité afin de créer du collectif et renforcer le sentiment d'appartenance. »

Mari-Luz Sanchez  
Directrice du département Volontariat

### FORTE AUGMENTATION DES DEMANDES POUR DEVENIR VOLONTAIRE

Un travail auprès des groupes de volontaires existants a été lancé afin de les outiller pour l'accueil des nouveaux volontaires. Des journées d'accueil seront programmées en 2022 en fonction des régions ou des thématiques d'intérêts.

### DES GROUPES DE VOLONTAIRES TRÈS ACTIFS

Le département Volontariat tient à outiller les volontaires et l'ensemble des citoyens pour réagir lorsqu'ils observent ou pensent observer une nuisance environnementale. Cette année, 330 demandes ont reçu une réponse.

### LES RÉACTIONS LOCALES CITOYENNES FORTEMENT SOUTENUES

En dehors des outils mis à la disposition des volontaires pour réagir lorsqu'ils observent une nuisance environnementale, plusieurs actions ont été fortement soutenues, dont une campagne de mobilisation en collaboration avec d'autres associations pour la friche Josaphat à Bruxelles.





# Résultats de la cellule Militance

## LANCEMENT DE LA CAMPAGNE NO NATURE NO FUTURE

Suite aux inondations de l'été, Natagora a lancé cette campagne avec plusieurs partenaires associatifs. Le Manifeste conçu dans ce cadre a été signé par plus de 25 000 citoyens et 50 structures (asbl, syndicats, mutuelles...) et présenté au Gouvernement wallon.

## PLUS DE 200 INTERPELLATIONS SUIVIES À BRUXELLES...

Nos équipes bruxelloises ont continué à se mobiliser autour de la friche Josaphat, une oasis de biodiversité en plein centre urbain. Nous avons travaillé à proposer des visions alternatives, lançant une réflexion plus globale sur la protection des espaces ouverts en milieu urbain.

## ... ET PRÈS DE 250 EN WALLONIE

Parmi celles-ci, notons la victoire dans le dossier du Contournement nord de Wavre, et le bel engouement citoyen autour du village des paraboles, qui ne faiblit pas malgré les multiples rebondissements.

## DÉVELOPPEMENT DE LA VISION TRANSVERSALE

Natagora a continué à développer sa vision transversale des problématiques liées à la biodiversité en publiant deux positions importantes : une sur les panneaux photovoltaïques (en collaboration avec d'autres associations) et une autre sur la nature en ville.

## LA CAMPAGNE AUTOUR DE LA PAC A BATTU SON PLEIN

Engagée dans le processus de coconstruction de la politique agricole commune (PAC) wallonne, Natagora a été auditionnée au Parlement wallon. En plateforme au sein d'ImPAACTe, Natagora a ensuite été reçue par le Gouvernement wallon, avant d'organiser une manifestation à Namur.

## FORT LOBBYING AUTOUR DE LA POLITIQUE AGRICOLE COMMUNE

Il a permis un rééquilibrage des forces en présence et le surgissement du débat dans l'arène publique et sur la place publique. De nouvelles mesures de protection du maillage écologique sont ainsi apparues dans les textes.



# NATAGORA : UNE VOIX QUI PORTE !

Ces dernières années, Natagora a décidé d'assurer son rôle d'interlocuteur naturaliste incontournable dans le débat politique. Forts de plus de 26 000 membres, nous multiplions les interpellations et prises de position militantes. Et nous sommes écoutés !









# Vous aimez la nature ? Aidez-la.

Disposer de sources de revenus variées nous permet d'augmenter notre liberté de parole et notre indépendance tout en finançant un maximum de projets proposés par nos différents départements. Nous avons l'ambition de faire croître nos revenus privés en provenance des particuliers ou d'entreprises.

Grâce au soutien de nos membres et donateurs, nous pouvons créer ou agrandir nos réserves naturelles, défendre la nature des multiples atteintes qui lui sont portées, réaliser des études de suivi d'espèces, développer des projets éducatifs, dynamiser nos équipes de volontaires...

## DONS

---

En 2021, plus de 11 000 donateurs nous ont soutenus avec un ou plusieurs dons, ponctuel(s) ou réguliers, affecté(s) à un projet particulier ou supportant notre action de manière globale. Les donateurs continuent donc à nous faire confiance, et leur nombre de croître, avec comme principale intention le soutien à l'agrandissement du réseau de réserves naturelles. Le montant des dons collectés en 2021 représente ainsi un total de 1,1 million d'euros, tout proche du montant record collecté en 2020 (année de la déductibilité fiscale des dons à 60 % au lieu de 45 %).

2021 est donc une très bonne année et voit les cinq appels aux dons pour les achats de terrain (et notamment celui pour la nouvelle réserve du Marais de la Chapelle, à Lasne, et ceux pour l'agrandissement des réserves de Breuvanne et de la Vallée de la Gueule) dans le top 10 des meilleurs appels aux dons de tous les temps ! Merci pour vos contributions.

## FONDTIONS

---

Les fondations sont de plus en plus nombreuses à nous soutenir, à hauteur de près de 500 000 € en 2021. Les fondations Coca-Cola, QiGreen, Roi Baudouin et Wespelaar ont soutenu Natagora pour cofinancer des projets spécifiques : projets LIFE et achats de terrain.

## SUCCESSIONS

---

Les revenus des legs se sont élevés en 2021 à 1,579 million d'euros, un montant record. Certains dossiers prennent des années, d'autres sont beaucoup plus simples, mais nous les traitons toujours de manière à ce que votre argent soit le mieux utilisé pour notre mission.

Outre la famille et les amis, il est donc possible d'inclure dans son testament de bonnes causes comme le soutien à Natagora. Le legs constitue une forme de don qui ne coûte rien du vivant du testateur et s'avère extrêmement précieux pour Natagora et ses actions de protection et de redéploiement de la biodiversité.

Si vous avez des questions sur ce sujet, n'hésitez pas à nous contacter, ainsi que votre notaire. Apprendre à vous connaître et nouer des liens, c'est le meilleur moyen de partager notre passion commune. Et la nature vous dit merci !



## PARTENARIAT AVEC LES ENTREPRISES

Natagora, en tant qu'ambassadeur des Objectifs du développement durable de l'ONU (les SDG) se doit de montrer l'exemple. Et cela commence par la mise en pratique de l'objectif 17 : Partenariat pour la préservation des objectifs. Nous sommes donc ouverts à l'établissement de partenariats sur le long terme avec des entreprises privées, commerciales ou non, et qui veulent s'investir dans la protection de la nature en Wallonie et à Bruxelles !

Il n'y a pas de cadre rigide prédéfini. Natagora détermine ce cadre avec chaque entreprise en fonction de ses ambitions et de ses besoins, l'objectif étant de créer une opération win-win-win. Win pour l'entreprise, win pour Natagora et bien sûr win pour la nature.

Certaines entreprises font appel à notre expertise en matière de protection de la biodiversité que ce soit pour la partager avec leurs clients et employés ou pour réaliser des inventaires de la faune et la flore sur leurs terrains d'exploitation ou autour de leurs bureaux.

Elles reçoivent ensuite des conseils d'aménagements appropriés en faveur de la biodiversité et mettent en place des plans de gestion avec une vision à long terme.

D'autres rendent d'une certaine manière à la nature ce qu'elle leur fournit gratuitement pour leur activité, à savoir des services écosystémiques comme l'air ou l'eau, la pollinisation voire l'inspiration ou la matière issue de la biodiversité pour créer leurs produits.

Natagora propose également des chantiers nature dans les réserves naturelles et des journées de sensibilisation à destination des collaborateurs des sociétés partenaires.

Certains partenaires offrent aussi des avantages aux membres de Natagora.

*Baudouin Oldenhove*  
*Responsable Marketing*

0473 74 60 80

[baudouin.oldenhove@natagora.be](mailto:baudouin.oldenhove@natagora.be)



**BNP PARIBAS  
FORTIS**



Pour en savoir plus sur ces partenariats  
et sur tous les autres : [Natagora.be/nos-partenaires](https://natagora.be/nos-partenaires)



Ces entreprises ont fourni  
des revenus complémentaires  
d'environ 500 000 € auxquels  
s'ajoutent quelques dons en nature.

Merci à vous.



# MERCI À NOS PARTENAIRES INSTITUTIONNELS

« L'aide et le soutien de nos partenaires institutionnels continuent d'être l'épine dorsale de nos actions et projets. Sans eux, sans leur volonté de mettre en œuvre des politiques favorables à la biodiversité, et aussi d'utiliser intelligemment les forces citoyennes des associations, nous ne pourrions pas vous présenter toutes les belles réalisations exposées dans ce rapport. Tous les grands axes de nos actions bénéficient de financements publics : conservation et restaurations des milieux, éducation et sensibilisation, études scientifiques, programmes de protection d'espèces, militantisme.

Remercions donc la Communauté européenne, la Wallonie, la Région de Bruxelles-Capitale, la Fédération Wallonie-Bruxelles, le Gouvernement fédéral, la Communauté germanophone, les provinces et de nombreuses communes wallonnes et bruxelloises.

Tous, dans leurs domaines respectifs de compétence, nous soutiennent financièrement ou nous délèguent des missions de service public en faveur de la biodiversité. Dans les prochaines années, nous continuerons de compter sur leur soutien indéfectible, d'autant plus que la crise de la biodiversité mondiale s'aggrave, et que la prise de conscience au sein de la population des enjeux liés à la biodiversité percole au sein de notre société. Merci à eux ! »

Philippe Funcken  
Directeur général

## L'UNION EUROPÉENNE FAIT CONFIANCE À NATAGORA

La part européenne du budget de notre association reste très conséquente. Natagora participait, en 2021, à 7 projets LIFE, comme leader ou cobénéficiaire (un nouveau projet, le LIFE Connexions, a commencé en 2021), 4 projets

INTERREG (toujours en cours) et 1 projet UIA Feder commencé en 2019 à Seraing sur un budget d'intégration sociale dans les grandes villes. Des projets de plus en plus liés aux problématiques urbaines (écologie, intégration so-

ciale, importance de la nature en ville pour la santé et le bien-être).



Parlement de la région de Bruxelles-Capitale



Parlement de Wallonie

## NATAGORA PARTENAIRE DES RÉGIONS

---

Les Région wallonne et de Bruxelles-Capitale restent au cours du temps des partenaires institutionnels incontournables pour la réalisation d'objectifs communs : protection et gestion des réserves naturelles, missions d'éducation

et de sensibilisation de tous les publics, monitoring de la biodiversité ordinaire et extraordinaire... Dans un partenariat où la nature est gagnante, ils nous font confiance pour notre expertise et pour la force des dizaines de milliers de

volontaires et citoyens que nous pouvons mobiliser. C'est aussi une belle reconnaissance de la qualité du travail que nous accomplissons tout au long de l'année.







# Chiffres clés 2021

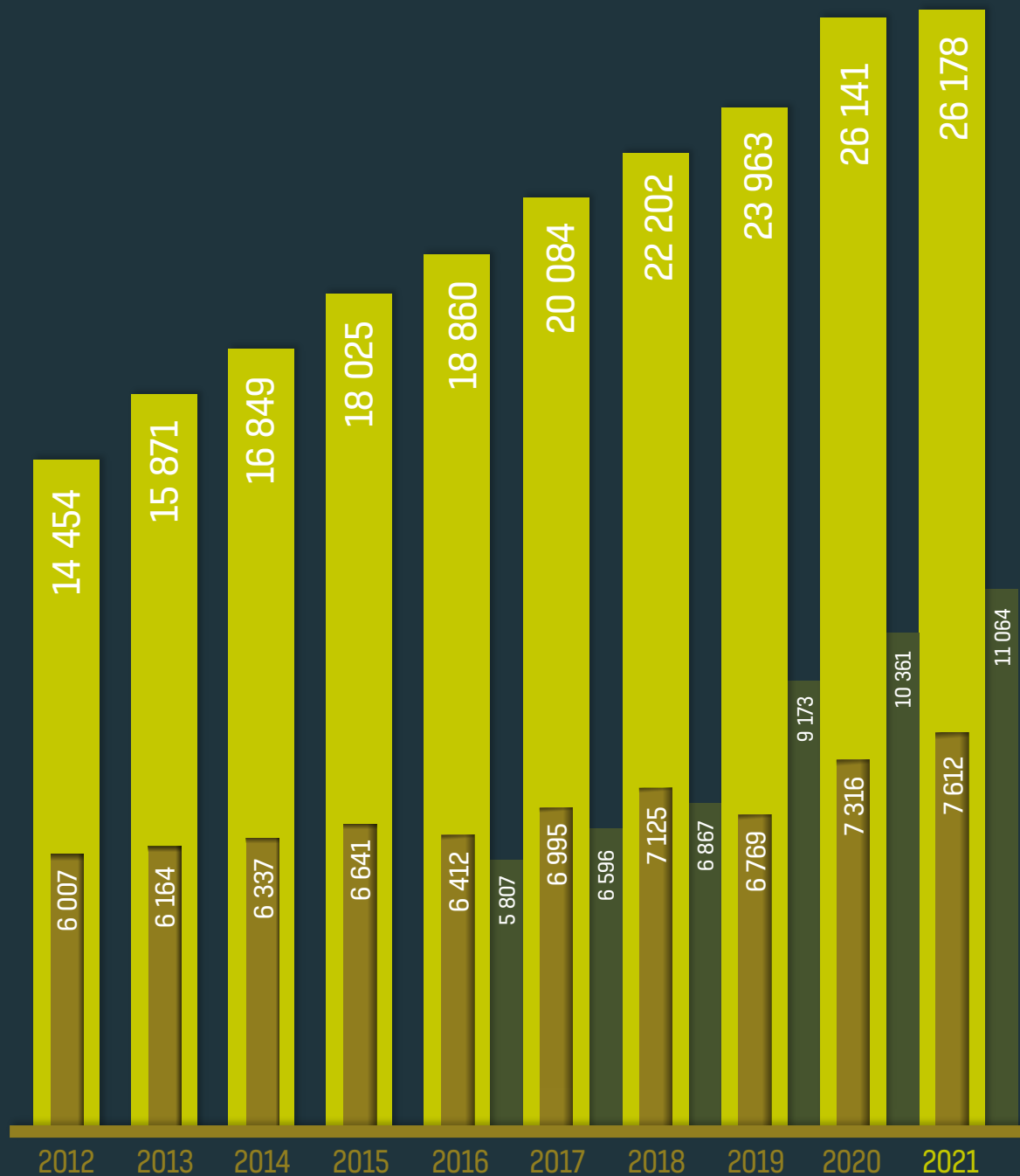
# BILAN 2021

ACTIF (k€)	2019	2020	2021
Immobilisations corporelles	18 218	20 067	<b>23 192</b>
Immobilisations financières	151	142	<b>146</b>
Stocks	68	0	<b>0</b>
Créances	12 360	15 952	<b>15 875</b>
Disponible	1 209	9 087	<b>6 328</b>
Régularisations	57	82	<b>122</b>
<b>TOTAL ACTIF</b>	<b>32 063</b>	<b>45 330</b>	<b>45 663</b>

PASSIF (k€)	2019	2020	2021
Patrimoine & réserves disponibles	3 476	4 275	<b>5 093</b>
Réserves indisponibles	4 309	4 297	<b>4 646</b>
Subsides en capital & Fonds des réserves	11 883	12 876	<b>15 306</b>
Provisions	2	0	<b>0</b>
Dettes > 1 an	1 328	1 246	<b>1 164</b>
Dettes < 1 an	4 102	10 761	<b>7 707</b>
Régularisations	6 964	11 876	<b>11 746</b>
Résultat	0	0	<b>0</b>
<b>TOTAL DU PASSIF</b>	<b>32 063</b>	<b>45 331</b>	<b>45 663</b>



# ÉVOLUTION DU NOMBRE DE MEMBRES ET DONATEURS



- Membres
- Membres abonnés à la revue ornithologique Aves
- Donateurs

[chiffres indisponibles avant 2016]

# ANALYSE DES RECETTES ET DÉPENSES PAR NATURE

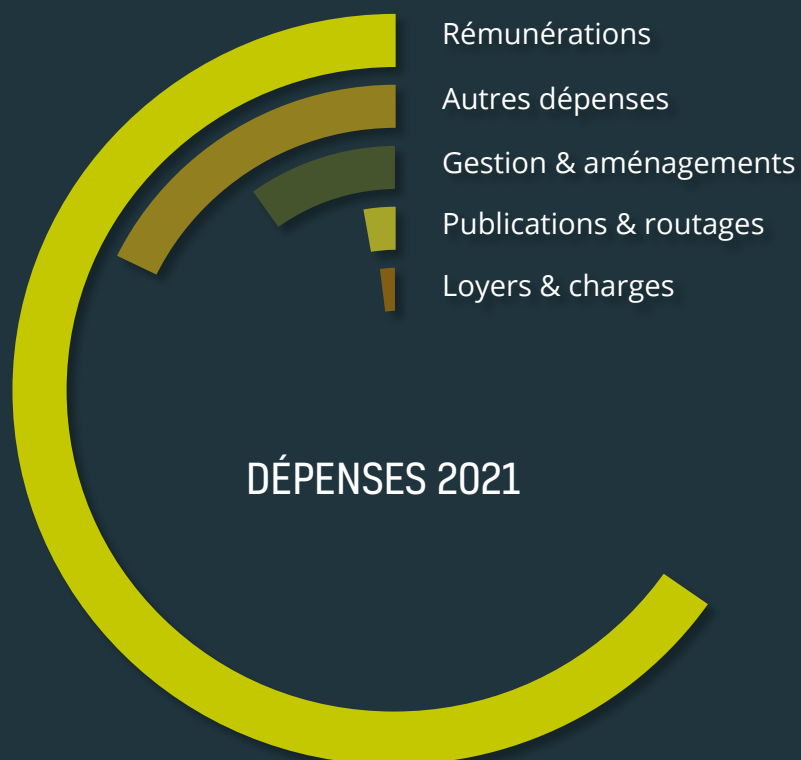
RECETTES (K€)	2019	2020	2021
Subventions et conventions publiques	5 767	5 362	<b>5070</b>
Cotisations	803	875	<b>917</b>
Dons	461	740	<b>1089</b>
Formations et animations	520	496	<b>498</b>
Consultance et sponsoring	1 170	1 227	<b>1 339</b>
Autres	159	146	<b>146</b>
<b>TOTAL DES RECETTES</b>	<b>8 880</b>	<b>8 846</b>	<b>9018</b>

DÉPENSES (K€)	2019	2020	2021
Rémunérations	<b>5 740</b>	5 631	<b>5 867</b>
Loyers & charges	<b>219</b>	241	<b>193</b>
Publications & routages	<b>297</b>	289	<b>287</b>
Gestion & aménagements	<b>1 012</b>	1 000	<b>872</b>
Autres dépenses	<b>1 908</b>	1 542	<b>1 606</b>
<b>TOTAL DES DÉPENSES</b>	<b>9 176</b>	<b>8 703</b>	<b>8 825</b>

<b>RÉSULTAT OPÉRATIONNEL</b>	<b>-296</b>	<b>143</b>	<b>193</b>
------------------------------	-------------	------------	------------

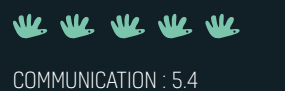
RECETTES SUPPLÉMENTAIRES (K€)	2019	2020	2021
Dons, legs & sponsoring entreprises	1 424	1 325	<b>1 946</b>
Subsides (Région Wallonne*, Europe)	292	1362	<b>837</b>
<b>TOTAL</b>	<b>1 716</b>	<b>2 687</b>	<b>2 783</b>

\*Le subside Région Wallonne arrive 1 an plus tard



## RÉPARTITION DU PERSONNEL

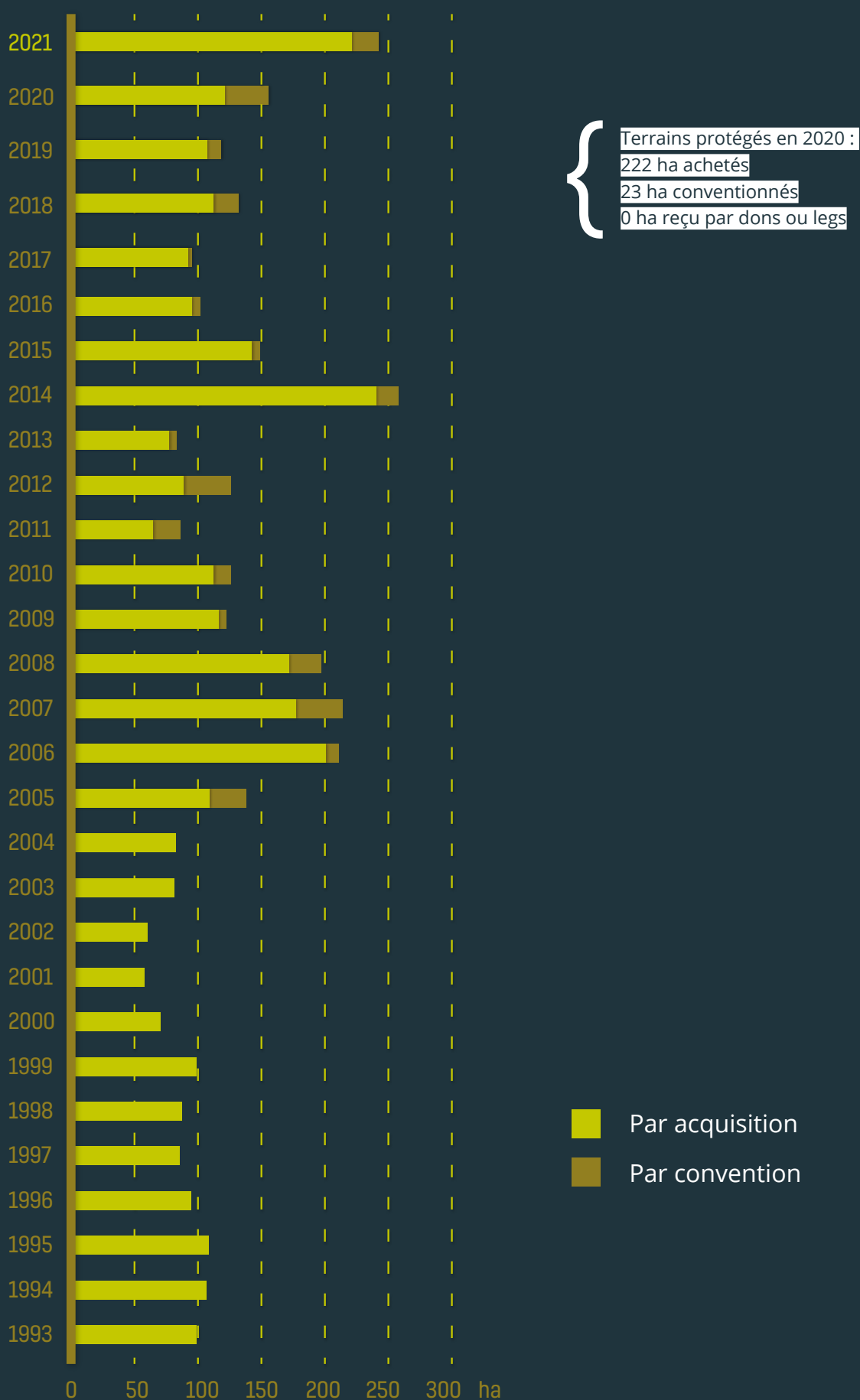
Ces chiffres sont exprimés en équivalent temps plein



**ECART SALARIAL : 3,60**  
(écart entre le plus haut et le plus bas salaire)



# AJOUT DE RÉSERVES NATURELLES



# DES CENTAINES DE **VOLONTAIRES**



## NOS RÉGIONALES

1. Natagora BNVS
2. Natagora Ardenne centrale
3. Natagora Ardenne orientale
4. Natagora Basse-Meuse
5. Natagora Brabant wallon
6. Natagora Bruxelles
7. Natagora Centre Ouest Hainaut
8. Natagora Cœur de Wallonie
9. Natagora Condroz mosan
10. Natagora Dendre-collines
11. Natagora Entre Sambre et terrils
12. Natagora Entre-Meuse-et-Lesse
13. Natagora Entre-Sambre-et-Meuse
14. Natagora Famenne
15. Natagora Haute-Sambre
16. Natagora Haute Senne
17. Natagora Hesbaye médiane
18. Natagora Hesbaye Ouest
19. Natagora Lesse et Houille
20. Natagora Liège
21. Natagora Lorraine
22. Natagora Marquisat de Franchimont
23. Natagora Ourthe-Amblève
24. Natagora Pays de Herve
25. Natagora Semois ardennaise
26. Natagora Pays chantoire

## NOS PÔLES

- **Plecotus**, pôle chauves-souris
- **Rainne**, pôle herpétologique
- **Aves**, pôle ornithologique

## NOS GROUPES DE TRAVAIL

- **GT Busards**
- **GT Castors**
- **GT Hirondelles**
- **GT Loup**
- **GT Martinets**
- **GT PACO (Proyer & Co)**
- **GT Papillons de nuit**



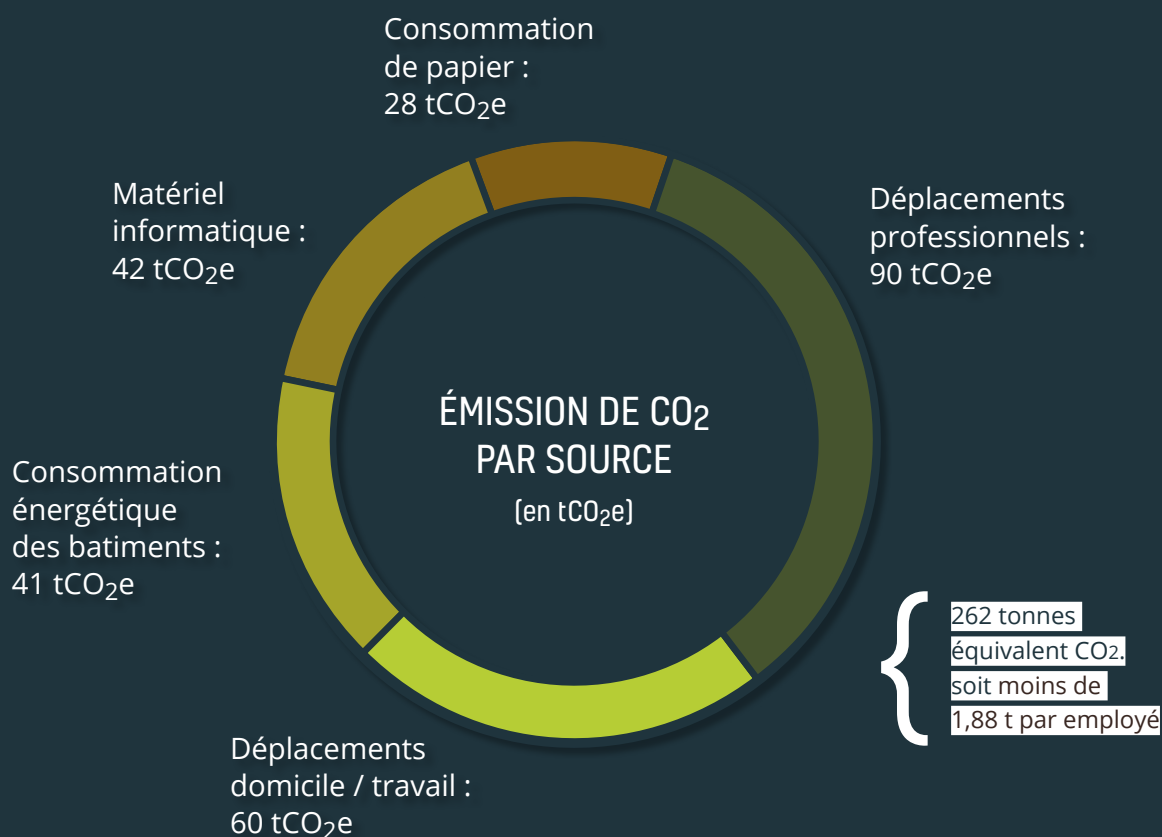


# L'empreinte carbone de Natagora

Depuis 2019, Natagora a choisi de mesurer et analyser son empreinte carbone.

Les moyens importants que Natagora met en œuvre dans ses actions de protection et de redéploiement de la biodiversité ont indéniablement un « coût carbone » non-négligeable. Et susceptible sans doute d'être réduit.

C'est l'objet de ce rapport que nous vous présentons ici sous sa forme la plus résumée. Nous le publierons désormais chaque année.



Le télétravail était jusqu'à présent occasionnel et son empreinte carbone non mesurée, mais s'est imposé dans le contexte de la crise sanitaire. Nous avons désormais un outil pour mesurer son impact et l'objectif de le rendre partiellement structurel.

Le télétravail et les restrictions de déplacements ont fortement fait baisser notre empreinte en 2021 (662 téqCO<sub>2</sub> en 2019).

Rapport réalisé par la société de consultants spécialisés indépendants CO<sub>2</sub>Logic

# Merci !



**natagora**

Traverse des Muses 1 | 5000 Namur

~  
081 39 07 20

~  
info@natagora.be

~  
www.natagora.be



É.R : Philippe Funcken - Natagora Asbl  
Traverse des Muses 1 - 5000 Namur

—  
Photo de couverture : Karl Gillebert

—  
NAT220503