

LE HÉRISSON



natagora

Hérissons

LE HÉRISSEON D'EUROPE (*Erinaceus europaeus*)

Le hérisson présent en Belgique est le hérisson commun ou hérisson d'Europe. C'est un petit mammifère insectivore et nocturne dont la principale caractéristique est d'être recouvert de poils agglomérés, durs, appelés « piquants ». En cas de danger, son mécanisme de défense est de se rouler en boule en hérissant tous ses piquants.



Matthieu Hémart

POURQUOI PROTÉGER LES HÉRISSEONS ?

- La régression ou la disparition des hérissons brise l'équilibre de nos écosystèmes.
- Les hérissons se nourrissent d'insectes, de larves d'insectes, d'araignées, de vers, de mollusques... Ils sont donc de précieux auxiliaires pour nos jardins et nos cultures.
- Les hérissons font partie de notre patrimoine culturel. Bien que discret et rarement vu en pleine forme, il dispose d'un énorme capital sympathie auprès de tous.
- La richesse de notre faune est une source potentielle d'émerveillement pour tous.

Les hérissons sont des animaux protégés par la loi de la Conservation de la nature du 12 juillet 1973. Il est interdit de les transporter, capturer, mutiler ou tuer. La détention, l'achat, l'échange, la vente ou la mise en vente de cette espèce sont également interdites.

Il est cependant autorisé de porter secours aux hérissons malades ou blessés en les remettant entre les mains de soigneurs expérimentés.



QUELLES MENACES PÈSENT SUR LES HÉRISONS ?

Le hérisson a peu de prédateurs naturels. Ce sont essentiellement le blaireau et le hibou grand-duc qui disposent de griffes assez puissantes et longues pour passer à travers les piquants. Occasionnellement, le renard, le chien, la fouine peuvent aussi attaquer ou blesser des hérissons.

Les plus grands dangers qu'il encourt sont plutôt d'ordre anthropiques comme la voiture, les blessures par lames (débroussailleuses, robots-tondeuses), les empoisonnements (insecticides, mort aux rats, granulés pour limaces...), les feux de broussailles, mais aussi les dangers liés à la réduction des habitats, au cloisonnement des jardins, au manque d'abris, à la présence de pièges (trous, pièces d'eau, filets).

Le hérisson héberge de nombreux parasites comme les puces et tiques. Quand l'animal est en bonne forme, ceux-ci sont en petit nombre et ne présentent pas de danger. Depuis peu, une surinfection bactérienne difficile à soigner semble faire des dégâts sur les animaux blessés.



DESCRIPTION



Matthieu Hémar

MORPHOLOGIE :

- Dos, flancs et dessus de la tête couverts de 70 000 piquants annelés de brun et blanc.
- Ventre, pattes et cou couverts de longs poils gris-bruns.
- Museau pointu avec deux petites oreilles rondes et noires
- 4 pattes à 5 doigts munis de griffes
- Petite queue de 2 à 3 cm

FICHE D'IDENTITÉ

Taille : 20 à 30 cm

Poids : de 400 à 1 200 g

Très variable selon l'âge, la santé de l'animal, la saison (hibernation), la quantité de nourriture disponible ; les mâles sont généralement plus grands que les femelles.

- La femelle du hérisson est appelée « hérissonne »
- Le petit est parfois surnommé hérissonneau ou choupisson.



La vue du hérisson est mauvaise et se limite à distinguer des formes et des mouvements. Par contre, l'ouïe et l'odorat sont très développés.

Son espérance de vie est de 2 à 3 ans dans la nature contre une dizaine d'année en captivité.

ATTENTION : Dans le langage courant, le mot « hérisson » désigne différentes espèces de petits mammifères insectivores disposant de piquants.

Les espèces les plus connues sont le hérisson commun présent en Europe de l'Ouest et le hérisson oriental (*Erinaceus concolor*) présent en Europe de l'Est, mais il existe d'autres hérissons sur les autres continents : les hérissons d'Algérie, du désert, des steppes... chacun avec ses caractéristiques propres.



Tangue - La Réunion



Hérisson indien



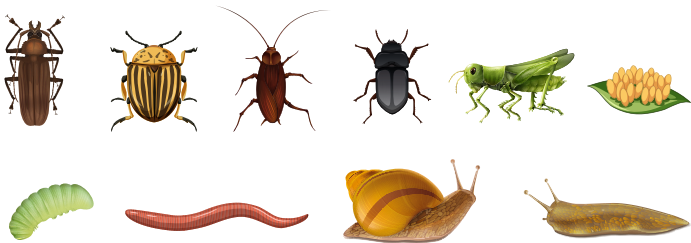
Hérisson africain

OÙ VIT-IL ?

Ses milieux de vie favoris sont les espaces ouverts comprenant de nombreux buissons, haies et feuillages comme les jardins, les vergers, les lisières, les parcs publics, les cimetières et les terrains vagues. Il semble en revanche moins apprécier les grandes étendues cultivées, les milieux humides ou les vastes massifs forestiers.

Il est présent de plus en plus souvent en milieu urbain et périurbain et de moins en moins dans les campagnes où l'élimination du bogue, la progression des monocultures et l'usage de pesticides ont dégradé son habitat et ses sources d'alimentation.

QUE MANGE LE HÉRISSON ?



Dans la nature, le hérisson se nourrit principalement d'insectes (coléoptères, sauterelles...), de vers de terre, d'escargots, de limaces, etc. Il apprécie également les fruits, baies et œufs.

Au jardin, c'est donc un auxiliaire précieux qui régule les populations d'insectes et d'escargots.

COMPORTEMENT SOCIAL

Le hérisson est un mammifère nocturne. Du coucher au lever du soleil, il se déplace bruyamment à la recherche de nourriture et de matériaux pour se confectionner ses nids. Les mâles peuvent facilement parcourir plusieurs kilomètres par nuit, tandis que les femelles sont plus territoriales et s'aventurent moins loin.

Sur son territoire, le hérisson se façonne plusieurs nids dans lesquels il s'abrite pendant la journée. Il peut également occuper le nid d'un autre si l'occasion se présente. Les nids se présentent comme un cocon de matières végétales (feuilles, tiges, brindilles) qu'il confectionne sous les tas de feuilles, de branches ou de bois accumulés au fond des jardins mais aussi sous les haies ou même dans les garages ou sous les cabanons de jardins.



HABITAT & COMPORTEMENT

Le hérisson est **solitaire** et n'apprécie pas la compagnie des autres hérissons. Au cours de la période de reproduction (avril à septembre), plusieurs mâles peuvent se retrouver ensemble sur le territoire d'une femelle et se battre. On peut alors les entendre souffler et grogner.

Une hérissonne a 1 à 2 portées par an avec 1 à 6 jeunes par portée. À la naissance, le hérisson pèse seulement 15 à 20 g. Il est alors aveugle, sourd et les « piquants » sont souples et roses. Au bout de trois semaines, les jeunes ont un poids de plus ou moins 130 g et sortent du nid. À deux mois, ils sont indépendants.



En hiver, le hérisson **hiberne** durant 4 à 6 mois (d'octobre à mars), selon le climat et les températures. Ses battements cardiaques se réduisent alors fortement et sa température corporelle passe de 36°C à 5°C. L'hibernation n'est pas toujours continue : il peut interrompre de temps en temps. À la fin de la période d'hibernation, le hérisson peut avoir perdu jusqu'à 30 % de son poids initial. C'est pourquoi on estime qu'un jeune hérisson doit peser au moins 500 g pour survivre à son premier hiver.



CRÉER UN JARDIN ACCUEILLANT

- Favorisez les zones touffues autour des pelouses et des prés : plantez des haies, des buissons, des parterres de fleurs denses, des prairies sauvages.
- Conservez des zones sauvages, faites un tas de compost pour leur fournir quiétude et nourriture.
- Conservez un tas de bois, de branches, de feuilles ou d'herbes sèches dans un coin calme et ombragé près d'un abri de jardin, une haie touffue, un roncier... pour qu'ils puissent se confectionner un nid ou, à défaut, installez une cabane à hérisson à l'abri du soleil, du vent et des intempéries.
- Aménagez des ouvertures dans vos clôtures de minimum 10 x 10 cm pour assurer une continuité entre les différents jardins.
- Éliminez les pièges : si vous avez une piscine, un plan d'eau, une mare, une descente d'escalier un peu raide, installez une voie de sortie comme une petite planche ou une grille pour que le hérisson qui y serait coincé parvienne à s'échapper. Le hérisson sait nager, mais ne peut se hisser hors de pièces d'eau aux parois abruptes ou lisses.
- Disposez des croquettes pour chien ou chat et un point d'eau au sortir de l'hiver et à la fin de l'été. **Ne donnez jamais de lait ni de pain.** Penser à nettoyer régulièrement les gamelles et renouveler l'eau.





ADOPTER DES GESTES DE PROTECTION

- Avant de tondre la pelouse, de débroussailler, de tailler les arbustes ou de remuer les tas de feuilles mortes, contrôlez toujours qu'il n'y ait pas de hérissons dessous ou dedans.
- Avant de brûler les tas de feuilles ou de bois, vérifiez qu'il n'y a pas de hérissons cachés à l'intérieur.
- Si vous utilisez un robot-tondeuse programmez votre robot-tondeuse pour qu'il s'active durant la journée et non la nuit, ceci afin d'éviter que les hérissons ne soient gravement blessés par le robot. De plus en plus de communes interdisent le fonctionnement de ces robots la nuit.
- Ne laissez pas trainer des sacs plastiques, des filets pour légumes ou encore des canettes ou des pots de yaourts pour ne pas les blesser.
- N'utilisez pas de produits toxiques dans votre jardin, ceux-ci empoisonnent les insectes et les limaces dont les hérissons se nourrissent.

SECOURIR LES HÉRISSENS BLESSÉS OU EN DANGER

Même si le hérisson vit essentiellement la nuit, on peut parfois le rencontrer en journée. Prenez le temps de l'observer, à distance, afin de déterminer s'il est ou non en détresse. Dans tous les cas, ne prenez pas l'animal à mains nues. Utilisez des gants ou un tissu pour le manipuler.

UN HÉRISSON EN DANGER EST UN HÉRISSON...

- > avec des blessures apparentes, infestés par des mouches, des œufs, des larves ;
- > errant, titubant ou prostré en journée ;
- > de moins de 150 g sans sa mère (surveiller si elle n'est pas aux alentours) ;
- > de moins de 500 g en octobre
(trop maigre pour hiberner).



150 g



500 g

EN PREMIER SECOURS, VOUS POUVEZ :

- le mettre à l'abri au calme dans une caisse en carton fermée ou recouverte d'un essuie (il ne faut pas que les mouches puissent l'atteindre) ;
- placer la caisse au calme car l'animal est en situation de stress ;
- apporter de la chaleur avec une bouillotte (une petite bouteille remplie d'eau chaude emballée dans un torchon) ;
- éventuellement lui mettre à disposition un peu d'eau ;
- appeler ou le conduire au centre de revalidation le plus proche (CREAVES) sans tarder.



Y A-T-IL UN HÉRISSEON DANS MON JARDIN ?



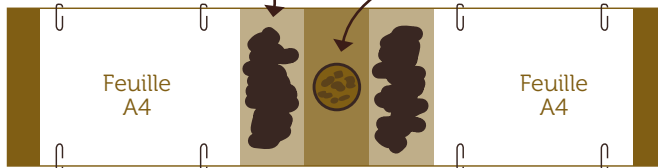
Le hérisson étant nocturne et discret, il est parfois difficile de l'observer. Nous pouvons cependant détecter sa présence en recherchant des indices comme ses empreintes de pattes, ses crottes ou la disparition de vers de farine.

Les crottes de hérisson ont généralement la forme d'un petit cylindre noir allongé de 2 à 5 cm plus ou moins lisse et brillant. Elles sont déposées au gré des déplacements du hérisson aussi bien dans la pelouse que sur votre terrasse.



Le tunnel à empreintes est un dispositif simple qui est formé d'un tube au centre duquel est déposé un appât (croquettes pour chat), de part et d'autre une feuille de papier blanc et aux extrémités une zone recouverte d'encre végétale (du charbon végétal mélangé à de l'huile alimentaire). Les petits animaux attirés par les croquettes pénètrent dans le tube par une extrémité, passent dans l'encre pour atteindre la nourriture et au passage laissent leurs empreintes sur les feuilles de papier.

Ruban de masquage avec encre



La disparition des vers de farine d'une gamelle de nourriture est un indice assez fiable de la présence du hérisson dans le jardin :



- Placez une gamelle avec une dizaine de croquettes et de vers de farine surmontée d'un couvercle à environ 30cm d'une haie ou d'une zone touffue.
- Lestez le couvercle avec une pierre pour éviter les chats et autres gourmands. Laissez la gamelle en place quelques jours.
- Si vous avez un hérisson dans votre jardin, il va soulever le couvercle et manger cette nourriture.

La caméra nocturne placée à des endroits judicieux comme un point d'eau ou une gamelle de croquettes peut vous confirmer sa présence.

Si vous découvrez la présence d'un hérisson dans votre jardin, n'oubliez pas d'encoder vos résultats sur observation.be.

GROUPE DE TRAVAIL HÉRISSENS DE NATAGORA



Le groupe de travail (GT) Hérisssons de Natagora a pour buts de :

- sensibiliser le public à la protection de l'espèce,
- tenter d'évaluer la modification des populations de hérisson par :
 - des campagnes de marquage ou d'identification,
 - piégeage photographique,
 - pose de mangeoires et de tunnel à empreinte,
 - inscription des animaux présents chez vous sur observation.be,
- sensibiliser les vétérinaires aux soins à apporter en premier lieu aux animaux blessés avant leur transfert dans un CREAVES.

Ceci est réalisable grâce à la connaissance des volontaires du GT, qui apportent aide et conseils aux personnes qui le désirent.

.....
Pour toutes questions, vous pouvez nous joindre par e-mail :

gt.herissons@natagora.be
.....